

L'agriculture et l'agroalimentaire sont des secteurs clés pour le département de la Loire-Atlantique, que ce soit en termes d'emplois et de valeur ajoutée créés. Les productions animales y sont prépondérantes et les productions végétales très diversifiées.

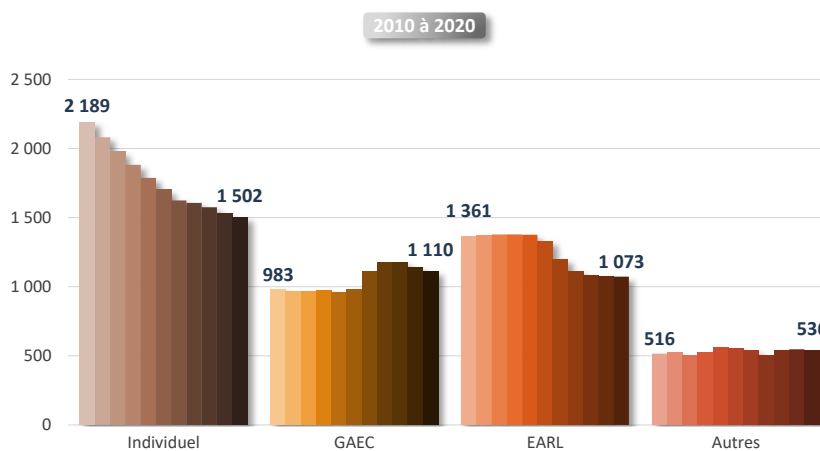
Près de 4 220 exploitations dont 64 % en société

Evolution du nombre d'exploitations par type de structure juridique en Loire-Atlantique

En 2020, il y a près de 4 230 exploitations en Loire-Atlantique (-16 % par rapport à 2010).

Leur nombre recule plus rapidement que le nombre d'agriculteurs du fait du développement des formes sociétaires qui représentent 64 % des exploitations.

32 % des exploitations agricoles exploitent plus de 100 hectares.



PEP Chambre d'agriculture Pays de la Loire

Source : MSA

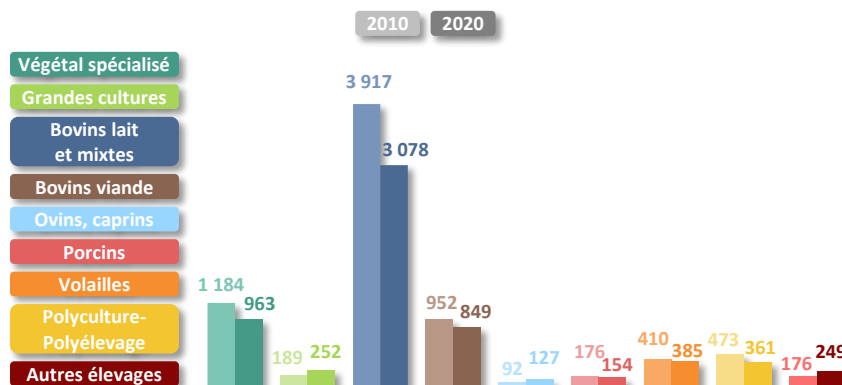
Près de 6 420 chefs d'exploitation dont 23 % de femmes

En 2020, la Loire-Atlantique compte près de 6 420 chefs d'exploitations. 81 % d'entre eux exercent leur activité dans une exploitation à dominante élevage dont 50 % en élevage laitier. Plus des trois quart sont associés exploitants en société agricole (EARL, GAEC...). Aux côtés de ces chefs d'exploitation, travaillent également 256 conjoints collaborateurs et 31 aides familiaux.

Les femmes représentent 23 % des chefs d'exploitation de la Loire-Atlantique.

En 2020, 146 installations ont été réalisées avec le bénéfice des aides à l'installation en Loire-Atlantique.

Evolution du nombre de chefs d'exploitation et de coexploitants par orientation principale en Loire-Atlantique



PEP Chambre d'agriculture Pays de la Loire

Source : MSA

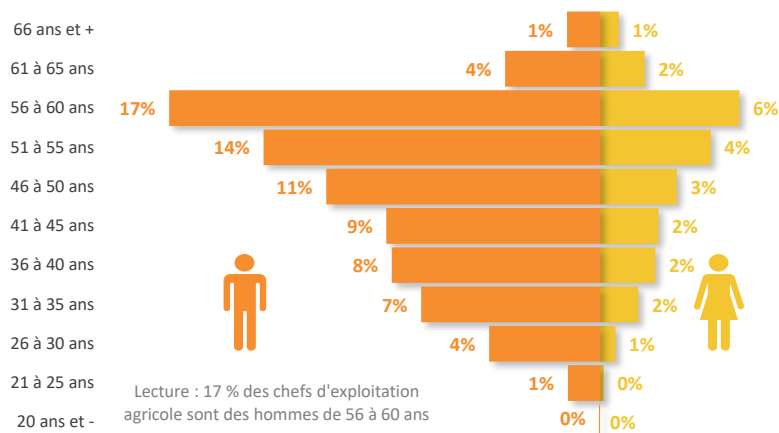


L'âge moyen des chefs d'exploitation est de 48 ans

Conjointement au recul de ses effectifs, la population de chefs d'exploitation vieillit. L'âge moyen des chefs d'exploitation en Loire-Atlantique est de 48 ans, 49 % d'entre eux ont plus de 50 ans et 31 % plus de 55 ans. Les femmes sont en moyenne un peu plus âgées que les hommes (50 ans). Les éleveurs d'ovins caprins sont en moyenne un peu plus jeunes (44 ans).

Le vieillissement de la population agricole renforce l'importance de l'enjeu du renouvellement des générations en agriculture.

Pyramide des âges des chefs d'exploitation en Loire-Atlantique en 2020



PEP Chambre d'agriculture Pays de la Loire

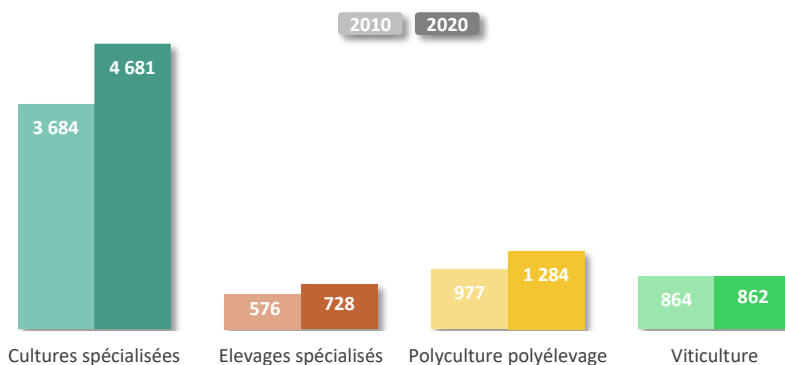
Source : MSA

7 560 ETP salariés dans les filières agricoles

Les exploitations agricoles en Loire-Atlantique emploient 7 550 salariés équivalents temps pleins (ETP). L'emploi salarié progresse de 23 % depuis 2010.

Les principaux secteurs concernés sont les cultures spécialisées, l'élevage et la polyculture/polyélevage. Le secteur du végétal spécialisé représente 73 % des ETP salariés. La part des emplois CDI représente 50 % de l'emploi salarié de la Loire-Atlantique.

Evolution du nombre d'équivalents temps plein par type d'activité en Loire-Atlantique



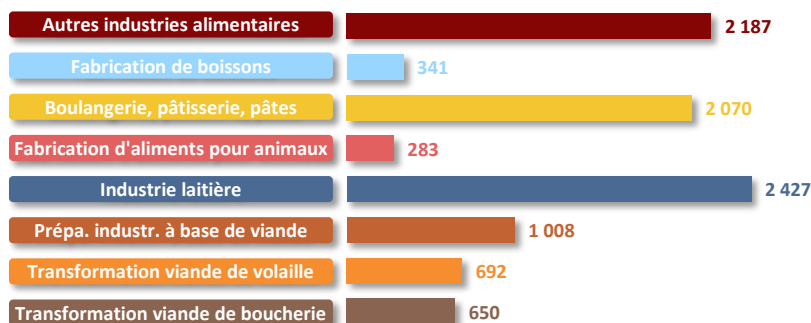
PEP Chambre d'agriculture Pays de la Loire

Source : MSA

L'agroalimentaire : 18 % de l'emploi salarié industriel départemental

La Loire-Atlantique est le troisième département employeur des industries agroalimentaires ligériennes. L'industrie agroalimentaire (hors artisanat commercial) rassemble 217 établissements et emploie 9 660 salariés en 2018. Elle est principalement tournée vers les produits laitiers (25 %), la viande (24 %) et la boulangerie pâtisserie industrielle (21 %). Plus largement, l'agriculture contribue au maintien de nombreux emplois directs et indirects sur le territoire de la Loire-Atlantique.

Nombre de salariés dans les établissements de l'industrie agroalimentaire en Loire-Atlantique en 2018



Champ : établissements des industries agroalimentaires, hors artisanat commercial
PEP Chambre d'agriculture Pays de la Loire

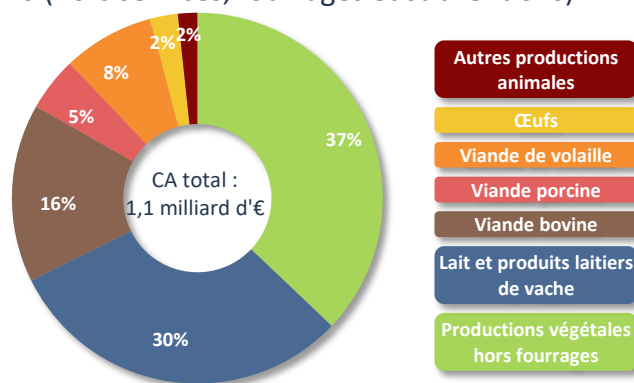
Source : Agreste - FLORES

Un chiffre d'affaires agricole de 1,1 milliards d'euros

En 2020, l'agriculture en Loire-Atlantique a généré un chiffre d'affaires de 1,1 milliards d'euros (hors services, fourrages et subventions). Le département se situe au dix-septième rang national.

63 % de la valeur générée par l'agriculture en Loire-Atlantique l'a été par les productions animales contre 37 % pour les productions végétales, part plus importante par rapport à la moyenne régionale (32 %).

Répartition de la production agricole de la Loire-Atlantique en 2020 (hors services, fourrages et subventions)



PEP Chambre d'agriculture Pays de la Loire

Source : Agreste

La Loire-Atlantique : une terre d'élevage

Les productions animales constituent une part importante de l'activité agricole de la Loire-Atlantique avec des productions bovine, porcine et laitière parmi les plus importantes au niveau national.

La Loire-Atlantique se situe au septième rang en lait de vache, dixième en viande bovine, onzième en viande porcine et douzième en veaux de boucherie.

Principales productions animales en Loire-Atlantique en 2020

	Effectifs ou volumes
Vaches allaitantes (têtes)	68 157
Vaches laitières (têtes)	124 752
Prod viande de gros bovins (tec)	34 448
Prod de veaux de boucherie (tec)	4 306
Prod viande de porcs (tec)	42 335
Prod lait de vache (millions de l)	921
Prod lait de chèvre (millions de l)	5
Cheptel souche ovine (têtes)	19 349

Les données départementales relatives aux volailles de chair et aux lapins ne sont pas disponibles.

PEP Chambre d'agriculture Pays de la Loire

Source : Agreste

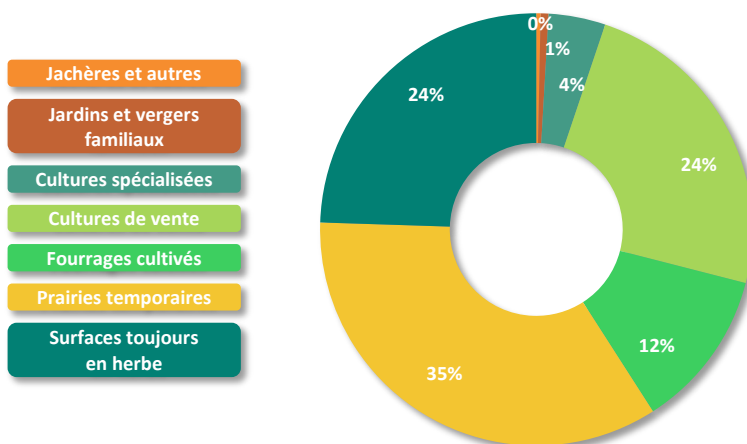
Deux tiers du territoire dédiés à l'agriculture

La SAU s'élève à 442 300 hectares en Loire-Atlantique, soit près de 64 % de la surface totale du territoire.

Compte tenu de la vocation d'élevage du territoire, les surfaces fourragères représentent une part importante de la SAU (71 %). La part des surfaces en cultures spécialisées est un peu plus élevée que la moyenne régionale.

L'irrigation représente un enjeu important pour de nombreuses productions végétales et animales. D'après le recensement de l'agriculture 2020, elle est présente sur 15 760 hectares soit une progression de 8 % depuis dix ans.

Répartition de la surface agricole utilisée en Loire-Atlantique en 2020



PEP Chambre d'agriculture Pays de la Loire

Source : Agreste

Productions végétales : présence marquée par le végétal spécialisé

Le végétal spécialisé occupe une place importante en Loire-Atlantique.

Les surfaces en légumes représentent près de la moitié des surfaces légumières régionales. En 2020, le département se place en première position nationale en termes de production de mâche, de concombre et de radis et en quatrième place en production de tomates et de poireaux.

Avec plus de 10 000 hectares de surfaces en vignes, la Loire-Atlantique détient un tiers des surfaces viticoles régionales.

La Loire Atlantique est également le principal département producteur de muguet.

Principales productions végétales en Loire-Atlantique en 2020

	Surface (ha)
Céréales	87 433
dont blé tendre	39 217
dont maïs	19 440
Oléagineux	14 193
dont colza	9 697
dont tournesol	3 869
Protéagineux	3 074
Semences	1 423
Cultures légumières	10 267
Pommes de table	380
Horticulture pépinière ⁽¹⁾	441
Viticulture	10 166

⁽¹⁾ surface maximum occupée

PEP Chambre d'agriculture Pays de la Loire

Source : Agreste, SEMAE

Les signes de qualité et l'agriculture biologique

D'après le recensement agricole 2020, en Loire-Atlantique, plus de 720 exploitations ont déclaré avoir au moins une production sous signe officiel de qualité, hors production biologique : AOC-AOP et IGP (viticole ou non) et Label Rouge.

Différentes catégories de produits sont concernées : les vins, les viandes bovine et porcine, les volailles de chair...

En 2020, le département est le deuxième en France pour la surface engagée (78 986 ha) en agriculture biologique et le neuvième pour le nombre d'exploitations concernées (1 162), soit 19,3 % de la SAU et 23,8 % des exploitations. Les conversions sont nombreuses depuis 2015 ainsi que les installations en agriculture biologique. Depuis trois ans, ces dernières représentent plus de

40 % des installations aidées du département. L'orientation bovine est dominante dans les exploitations en mode de production biologique (41 % des exploitations) et 11 % ont une orientation légumière. Le vignoble nantais enregistre de fortes conversions ces toutes dernières années.



Avec la contribution financière du compte d'affectation spéciale «développement agricole et rural»

Pour une description plus complète de l'agriculture ligérienne, consulter le panorama socio-économique de l'agriculture des Pays de la Loire



Réalisé par le Pôle Economie et Prospective de la Chambre d'agriculture Pays de la Loire

Chambre d'agriculture Pays de la Loire

9 rue André-Brouard

CS 70510

49105 Angers Cedex 02

Tél. : 02 41 18 60 00

accueil@pl.chambagri.fr - <http://www.paysdelaloire.chambagri.fr/>