



RAPPORT D'ACTIVITÉ 2023

Chambre d'agriculture Grand Est

EDITO

Le mot du Président

Accompagner les transitions de nos 50 000 exploitations vers des systèmes résilients, est notre exigence depuis 100 ans au sein du réseau des chambres d'agriculture.

Dans un monde en pleine mutation, une partie des réponses viendra de l'agriculture. Cette année encore, les Chambres d'agriculture du Grand Est ont su démontrer leur rôle moteur en anticipant et en accompagnant les transitions agricoles, dans une logique d'approche globale.

C'est en ce sens que nous travaillons pour relever le défi du renouvellement des générations et celui de l'anticipation et de la planification des transitions, afin de garantir l'avenir de notre agriculture régionale.

Pour accompagner l'ensemble de ces défis, vous pouvez compter sur le réseau des Chambres pour lequel l'attractivité du milieu agricole est une priorité. 2023 a d'ailleurs été une année riche en travaux et en évolutions, collectivement, nous pouvons nous targuer de beaux succès.

C'est grâce à notre force collective et notre intelligence collective que nous relèverons ensemble les nombreux défis qui s'imposent à nous. Dans cette perspective, le réseau des Chambres d'agriculture poursuit son engagement dans une démarche de performance et de progrès, dans le cadre de notre projet Fair'RéseauT.

C'est avec fierté que je vois l'ensemble de notre réseau s'investir dans ces projets. Enfin, je tiens à remercier l'engagement de chacun au sein de notre réseau au service des agriculteurs de notre région.

Je suis heureux de pouvoir compter sur votre implication et vos compétences pour construire le futur de l'agriculture du Grand Est.



Maximin Charpentier,
Président de la Chambre d'agriculture Grand Est



SOMMAIRE

Rapport d'activité 2023, Chambre d'agriculture Grand Est

01

EDITO

Le mot du Président de la Chambre d'agriculture du Grand Est

02

SOMMAIRE

Sommaire interactif

03

BIBLIOTHÈQUE 2023

Quelques publications et études à télécharger

04

L'AGRICULTURE : UN POIDS IMPORTANT DANS L'ÉCONOMIE RÉGIONALE

Quelques chiffres clés du Grand Est

05

LA CHAMBRE D'AGRICULTURE GRAND EST

Une coordination régionale

06

LE RÉSEAU DES CHAMBRES D'AGRICULTURE DU GRAND EST

FairRéseau T, engagement du réseau

08

MUTUALISER LES EXPERTISES MÉTIERS

Organisation RH, Fonctions support, Service Projets

09

AGIR POUR LE RENOUVELLEMENT DES GÉNÉRATIONS

Emploi, Formation, Installation, Transmission

11

FORÊTS, TERRITOIRES

Agroforesterie, bâtiments bois, reboisement

12

L'ÉLEVAGE

Herbe & Fourrages, équins

13

AGRONOMIE

Sol et fertilité, fertilisation azotée, système de cultures

14

ENVIRONNEMENT

Système écologie durable et bioéconomie
Eau, biodiversité, agriculture biologique, Ecophyto, transition carbone, qualité de l'air, ACSE

16

ÉNERGIE

Méthanisation, RED II, Agrivoltaïsme, Photovoltaïque

17

VALORISER NOS FILIÈRES D'EXCELLENCE

Bienvenue à la Ferme, SIA, Concours Général Agricole, Village de la Bioéconomie

19

NOUER DES PARTENARIATS GAGNANTS

Partenariats transfrontaliers, France 2030, PRDAR

20

REMERCIEMENTS

 Sommaire interactif

BIBLIOTHÈQUE 2023

Quelques publications & études

➤ RÉSEAU

Pacte et Loi d'Orientation et d'Avenir Agricoles. 15 propositions.



➤ SOLS

Guide des sols de la région Grand Est



➤ NUMÉRIQUE

Enjeux et défis numériques pour l'agriculture du Grand Est



➤ AGRIC. BIOLOGIQUE

Recueil d'expérimentation en Grandes Cultures Biologiques



➤ ACSE

Air Climat Sol Energie : Synthèse des expérimentations Doubles Cultures



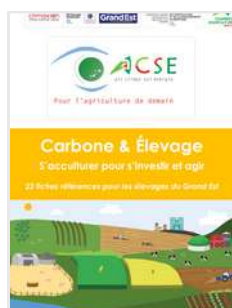
➤ HERBE ET FOURRAGES

Podcasts Herbe et fourrages à l'occasion du Salon de l'Herbe 2023



➤ ACSE

Air Climat Sol Energie : Fiches référence Carbone et Elevage



➤ ACSE

Air Climat Sol Energie : Synthèse des suivis technico-économiques de 30 méthaniseurs



➤ ECOPHYTO

Fiches prophylaxie et méthodes alternatives de protection des cultures



BIBLIOTHÈQUE 2023

Quelques publications & études

➤ RÉSEAU

Pacte et Loi d'Orientation et d'Avenir Agricoles. 15 propositions.



➤ SOLS

Guide des sols de la région Grand Est



➤ NUMÉRIQUE

Enjeux et défis numériques pour l'agriculture du Grand Est



➤ AGRIC. BIOLOGIQUE

Recueil d'expérimentation en Grandes Cultures Biologiques



➤ ACSE

Air Climat Sol Energie : Synthèse des expérimentations Doubles Cultures



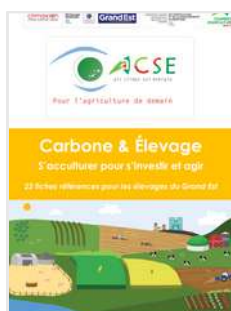
➤ ACSE

Boîte à outil



➤ ACSE

Air Climat Sol Energie : Fiches référence Carbone et Elevage



➤ ACSE

Air Climat Sol Energie : Synthèse des suivis technico-économiques de 30 méthaniseurs



➤ ECOPHYTO

Fiches prophylaxie et méthodes alternatives de protection des cultures



L'AGRICULTURE : UN POIDS IMPORTANT DANS L'ÉCONOMIE RÉGIONALE

Quelques chiffres clés du Grand Est

Exploitations

41 000
exploitations

9,8% des exploitations
françaises (4ème rang)

-16,8%
du nombre exploitations
en 10 ans

73,8 ha

Taille moyenne
exploitation

28 %
Représentation Femmes

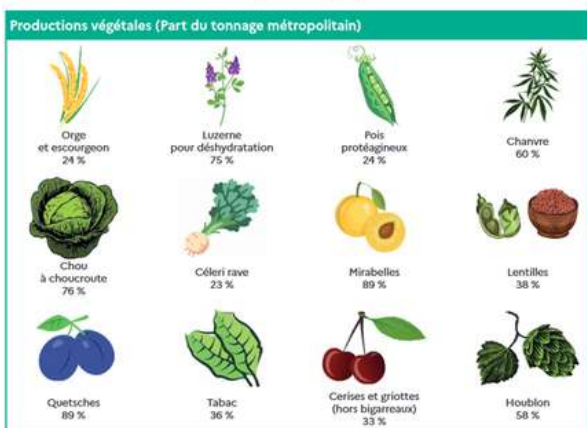
11% de moins de 25 ans
37% de 50 ans ou plus

Produits d'excellence

- 47 AOC/AOP/IGP/Labels
- 2 vignobles de renom : Alsace et Champagne
- 21 vins AOC et IGC récompensés

Productions

Le Grand Est est la première région productrice de :



Source : Agreste - Statistique agricole annuelle définitive 2022



Source : Agreste - Enquête de branche Exploitations Forestières et scieries 2022

- 2ème région productrice :** Blé tendre, maïs grain, colza, betteraves sucrières, pommes de terres
- 3ème région productrice :** Oléagineux, asperges, carottes, oignon de couleur, framboises
- 4ème région productrice :** de viande ovine (en TEC)
- 5ème région productrice :** de viande bovine (en TEC)
- 5ème région productrice :** de lait de vache
- 6ème région productrice :** d'œufs de consommation
- 7ème région productrice :** de viande de poulets de chair (en TEC)
- 8ème région productrice :** de viande porcine (en TEC)

*TEC : Tonne équivalent carcasse

ÉCONOMIE

- 1ère région** pour la valeur ajoutée agricole
- 9,2 Mds €** de valeur ajoutée
- 1 actif régional sur 17** travaille dans le secteur agricole
- 1 170** industries agro alimentaires

LA CHAMBRE D'AGRICULTURE GRAND EST

Une coordination régionale

Depuis un siècle, les Chambres d'Agriculture s'engagent résolument dans les transitions économiques, sociétales et climatiques de l'agriculture, œuvrant à créer de la valeur ajoutée dans les territoires tout en favorisant un dialogue constructif entre l'agriculture et la société.

Etablissement public et organe consulaire, la Chambre d'Agriculture se positionne comme un acteur incontournable au service de l'agriculture et des territoires.

Représentant les intérêts agricoles auprès des pouvoirs publics et des collectivités, la Chambre d'Agriculture joue un rôle essentiel dans la définition des orientations politiques et stratégiques pour l'agriculture régionale.

Cette action se déploie en étroite collaboration avec les Chambres d'Agriculture départementales, assurant ainsi un accompagnement efficace des agriculteurs et des collectivités à travers un maillage cohérent du territoire.

Dans cette dynamique, les Chambres d'Agriculture du Grand Est s'investissent au quotidien pour permettre aux agriculteurs de créer davantage de valeur dans leurs territoires.

L'innovation et l'accompagnement des transitions agricoles sont au cœur de leur action, visant à construire une agriculture résiliente et multiperformante.

Quelques données de notre activité



87 salariés

répartis sur 3 sites
(Châlons, Laxou, Schiltigheim)



6 conférences / colloques



49 Brochures, flyers et infographies



66 E-newsletters

PRESSE

8

conférences et communiqués de presse

58 vidéos

produites et diffusées sur les manifestations et réseaux

16 podcasts

RÉSEAUX SOCIAUX

ABONNÉS - NBRE POSTS

LinkedIn	3K	123
Facebook	4K	115
Twitter	1K	98
Youtube	2.5K	

153 163
pages vues

sur le site Internet



78 849 visites soit +4.8%

30 403 téléchargements

Fair'Réseau T

LE RESEAU DES CHAMBRES D'AGRICULTURE DU GRAND EST

Engagé pour gagner en efficacité, imaginer, développer, partager et valoriser l'agriculture au bénéfice des hommes, de leur environnement et de nos territoires

En 2023, le réseau des Chambres d'agriculture du Grand Est a poursuivi ses travaux autour de son projet **Fair'Réseau T (FRT)**, afin de renforcer notre réseau en partageant, développant et mutualisant les compétences par la structuration de notre organisation, nos outils, savoirs et savoir-faire sur notre territoire.

L'engagement autour du projet ne cesse de croître d'année en année. En 2023, cette progression s'est illustrée par une collaboration accrue et des initiatives diverses dont vous retrouverez ci-après quelques exemples.

Un réseau engagé pour proposer des solutions opérationnelles

Elus, Directeurs et Collaborateurs des dix Chambres d'agriculture ont, tout au long de l'année participé au développement de l'efficacité de notre réseau, tout en stimulant la création de valeur, autour de ses 5 pôles.

Le **Pôle Entrepreneur** a poursuivi son travail de construction d'offres de services agiles, réactives, adaptées en s'appuyant sur 10 axes thématiques qui ont notamment permis de créer 3 offres autour des volets : travail, transmission, énergie.

Le **Pôle Innovation Recherche et Développement** a permis de valoriser les compétences du réseau avec l'émergence de 3 projets européens, une nouvelle programmation du programme ACSE et la participation à de nombreux projets qui ont été reconnus au niveau national.

Le **Pôle Ressources** a contribué activement à la construction d'un maillage d'outils performants et de compétences adaptées sur les différents territoires associant complémentarité et entraide.

Quant au **Pôle Collectivités et Grands Comptes**, il a engagé plusieurs travaux autour de nos réponses aux appels d'offres, nos prestations Terralto, et les impacts sur les territoires autour des fonds compensation ou encore des ERC.

En 2023, le projet FRT a poursuivi son dynamisme avec la relance du **Pôle Représentation** dont l'objectif est de gagner en efficacité dans nos activités de représentation.

FOCUS SUR 2 PROJETS

15 propositions opérationnelles pour le Pacte et la Loi d'Orientation et d'Avenir Agricoles (PLOAA)

Le réseau des Chambres d'agriculture du Grand Est a également été la cheville ouvrière de la **concertation régionale PLOAA**.

Les Chambres ont contribué à un travail de réflexion avec toutes les parties prenantes pour formuler ensemble des propositions de défense du monde agricole, positives, opérationnelles, agiles et applicables à une brève échéance.

Les travaux ont donné lieu à plus de 210 propositions, qui ont été analysées, synthétisées, débattues au sein des différents GTs pour **prioriser et co-construire 15 propositions** sur l'Orientation & la Formation, l'Installation & la Transmission et l'Adaptation & la Transition face au Changement Climatique.



15 propositions pour construire un Pacte et une Loi d'Orientation et d'Avenir Agricoles.



Réunion des élus du réseau des Chambres d'agriculture du Grand Est et des élus de la Région Grand Est

Accompagner les éleveurs de la Région

Face aux défis et aux attentes partagées par toutes les parties prenantes, nous avons l'opportunité et la responsabilité de poursuivre le développement de solutions innovantes qui stimuleront la compétitivité de nos polyculteurs-éleveurs.

En ce sens, le réseau des Chambres d'agriculture avec la Région Grand Est ont co-construit **Ambition Eleveurs** ; dont l'objectif est d'engager en 3 ans, 2 000 exploitations de polyculture-élevage, dans un parcours d'accompagnement complet comprenant : un conseil stratégique, la construction d'un plan d'action et sa mise en œuvre avec les investissements associés.

Tout au long de l'année 2023, l'ensemble des équipes des Chambres du Grand Est se sont mobilisées pour proposer un **modèle d'accompagnement solide et adapté**, qui a été travaillé avec les conseillers de chaque Chambre départementale pour fournir les ressources, les formations et les outils nécessaires.

Par leur expérience dans le conseil, le réseau des Chambres d'agriculture y jouera un rôle stratégique pour accompagner les transitions agricoles (la maîtrise de l'énergie, de la ressource en eau, de la réduction des intrants, etc.), tout en intégrant la notion de bien-être au travail.

L'expertise du réseau des Chambres d'agriculture du Grand Est est ainsi mise au service de nos agriculteurs, afin qu'ils prospèrent dans un monde en pleine mutation. Ambition Eleveurs a également vocation à **accroître l'attractivité de l'élevage** afin de faciliter le renouvellement des générations sur la filière.

De la genèse du projet à sa mise en pratique, tous les acteurs de la filière agricole de la région Grand Est sont mobilisés pour **travailler ensemble vers une transformation agricole vertueuse** où l'humain est au cœur du projet.



Conférence de presse pour le lancement d'Ambition Eleveurs lors du salon AGRIMAX 2023

Le réseau en images



Réunion des élus du réseau des Chambres d'agriculture du Grand Est et des élus de la Région Grand Est



Session du 5 décembre 2023

MUTUALISER LES EXPERTISES MÉTIERS

Des outils innovants

Consolidation de l'organisation RH

Les collaborateurs du service, épaulés par le **pôle ressources**, ont contribué activement à la construction d'un maillage d'outils performants et de compétences adaptées sur les différents territoires associant complémentarité et entraide.

Concrètement, l'équipe RH a été renforcée pour répondre au besoin de proximité, de réactivité ainsi qu'aux enjeux prégnants des Chambres (recrutement, sécurisation et modernisation des pratiques...).

L'équilibre entre les missions mutualisées (paie et formation) et celles régionalisées (proximité) s'est mis en place progressivement pendant toute l'année 2023. Les efforts devront se poursuivre sur 2024 afin de dépasser la dimension administrative et entrer dans le développement RH (parcours professionnels, gestion des talents, marque employeur, culture managériale...) au service des départements.

Un **accord télétravail** a été conclu en mars 2023 permettant aux Chambres de se doter d'un nouveau vecteur d'attractivité et de productivité. Il est le fruit d'un travail concerté avec les directeurs de Chambre qui ont trouvé le juste équilibre au regard des réalités locales. La qualité de vie au travail, au cœur de nos préoccupations, par l'utilisation en 2023 de la quasi-totalité des Chambres, d'un **questionnaire QVT commun** élaboré par la Chambre régionale. Le réseau s'est ainsi doté d'un moyen de suivi unique permettant de mesurer l'évolution du bien-être de ses collaborateurs et d'entreprendre des actions correctrices communes.

La **procédure d'intégration** des collaborateurs a été harmonisée sur le réseau Grand Est tout en permettant à chaque Chambre de l'adapter à ses besoins. Le service RH a pris en charge le processus entrée/sortie, dévolu jusqu'alors à la DNSI, afin de veiller au suivi des outils et accès mis à disposition.

Fin 2023, la Chambre d'agriculture Grand Est s'est dotée de l'outil **Flatchr**, logiciel de recrutement et de gestion des candidatures. Ainsi, chaque Chambre entre en conformité **RGPD**, automatise la gestion des candidatures et partage désormais une CVthèque commune. Une IA est même mise à disposition pour assister la RH à la rédaction des offres. La modernisation de ses outils passe enfin par un paramétrage du module évaluation sous HRAccess, débuté en juin 2023, afin de mettre à disposition des départements un **entretien annuel** modulable et complètement dématérialisé.



Participation de l'équipe RH à la Foire de Châlons lors de la journée de l'emploi

Fonctions support

QUALIAC

Depuis janvier 2023, l'ensemble des Chambres d'agriculture du Grand Est utilise QualiAc. Cet outil de gestion budgétaire et financière répond aux obligations réglementaires notamment au décret GBCP (Gestion Budgétaire et Comptable Publique) qui impose la séparation ordonnateur et comptable public. Il est destiné à rationaliser et à sécuriser les processus comptables de notre réseau. En 2023, il a permis de réaliser 47 439 lignes d'écriture avec 531 engagements juridiques. Il permet la tenue de la comptabilité et le suivi des consommations budgétaires en temps réel.

La cellule régionale Achats Marchés Publics

Ce sont 12 dossiers qui ont été montés en 2023 par la cellule régionale. Au-delà des marchés individuels, le groupement de commandes a instruit le marché des boucles d'identification des animaux, ceux de l'énergie, gaz et électricité, ainsi que le marché très structurant des assurances pour l'ensemble des 10 Chambres. Ainsi dès 2024, l'ensemble des élus, des salariés, des biens, des véhicules, des activités en général ainsi que le cyber risque sont assurés avec une prise en charge renforcée.

Service Projets

Le **service Projets** de la Chambre d'agriculture Grand Est a pour ambition de favoriser l'émergence de projets innovants au service de nos agricultures, et d'accompagner les porteurs de projets dans leur mise en œuvre.

Veille sur les opportunités de financement, construction de projets, gestion des partenariats et des conventions financières sont autant de missions assurées par le service Projets en lien étroit avec les chefs de projets techniques, pour **professionnaliser et fiabiliser la conduite des projets** des chambres d'agriculture du Grand Est.

Dans cette logique, le service Projets a travaillé sur la conception ou la mise en place d'outils performants pour piloter et suivre efficacement nos actions :

- la plateforme numérique **PAPRICA** qui répertorie et permet le partage des projets et expertises du réseau ; cette plateforme est en cours de déploiement à l'échelle du réseau national des Chambres d'agriculture ;
- ou encore la solution numérique de gestion de projets **Monday** testée puis déployée en 2023 qui facilite le pilotage des projets, permet d'avoir une gestion centralisée et une vision d'ensemble de l'avancement des projets sous forme de tableaux de bord.

25

nouveaux projets déposés
dont 11 à dimension nationale ou européenne

70

projets accompagnés

300

conventions financières suivies

86%

des projets retenus par
les financeurs

52 agents

formés à Monday

AGIR POUR LE RENOUVELLEMENT DES GÉNÉRATIONS

Emploi / Formation / Installation / Transmission

En 2023, la Chambre d'agriculture Grand Est a poursuivi ses actions en faveur de l'installation, de la transmission et de la formation des professionnels du secteur agricole. Les résultats obtenus sont encourageants, notamment dans le domaine de l'expérimentation PACE (parcours d'acquisition des compétences en entreprise), qui a permis à de nombreux demandeurs d'emploi d'acquérir de nouvelles compétences. La Chambre d'agriculture Grand Est entend développer de nouvelles actions dans ces domaines et en particulier dans le cadre de l'Engagement de Développement des Emplois et des Compétences (EDEC).

Installation et transmission

Pilote régionale

La création d'un poste et l'embauche d'une **Pilote régionale** Installation Transmission a permis de poursuivre les travaux engagés dans ce domaine, notamment l'animation du réseau des pilotes Installation Transmission ainsi que de l'**animation des Points Installation Transmission**.

La Chambre d'agriculture Grand Est a également bénéficié du financement d'un poste supplémentaire d'un an par la DRAAF afin de "booster" la transmission. Cela s'est traduit par un **renforcement des actions de communication** auprès des cédants, notamment par la réalisation de vidéos et l'utilisation de différents médias pour communiquer sur la Transmission. Compte tenu des travaux réalisés, la DRAAF a décidé de poursuivre le financement de ce poste.

1 415

contacts Point Accueil
Installation

596

Stagiaires 21h

PLAN DE PROFESSIONNALISATION PERSONNALISÉ (PPP)

640

PPP agréés

453

PPP validés

15

2nd PPP validés

POINT INFO TRANSMISSION (PIT)

384

RDV PIT (estimation)

Parcours d'Acquisition des Compétences en Entreprise (PACE)

L'expérimentation **PACE**, soutenue financièrement par la région, a été une réussite. Cette action de formation a permis à 155 stagiaires de la formation professionnelle (126 candidats de moins de 29 ans et 29 candidats de plus de 30 ans) d'acquérir de nouvelles compétences au sein d'entreprises du secteur agricole sur l'ensemble du territoire de la région Grand Est.

Un nouveau partenariat a été conclu avec Yschools et le GIP «**Formation tout au long de la vie**» pour poursuivre l'opération sur l'ensemble de la région pour la période 2023 / 2024.



Groupe de travail des pilotes Installation Transmission, décembre 2023

PRDAR AE 1 (Volet Entreprise)

La Chambre d'agriculture Grand Est a joué un rôle actif dans l'animation de l'action élémentaire 1 (volet entreprise) du **Plan de Développement Agricole Régional** (PRDAR). Des groupes de travail ont été constitués pour traiter des aspects liés à l'installation, à la transmission et à la formation.

Cela a donné lieu à la mise en œuvre d'ateliers et de séminaires pour renforcer les compétences des conseillers du réseau et promouvoir l'échange de bonnes pratiques.



Réunion COMEFTI à la Foire de Châlons

Représentation

La Chambre d'agriculture Grand Est a assuré son rôle de représentation auprès des partenaires institutionnels, en particulier la Région et la DRAAF, sur toutes les questions liées à la formation, l'installation et la transmission.



E-Module

Une expérimentation concernant un dispositif E-Module, offrant des **formations à distance** à des demandeurs d'emploi, a été menée en partenariat avec le GIP «Formation tout au long de la vie».

10 modules de formation ont été développés dans les domaines de l'agriculture et de la forêt, bénéficiant à 75 demandeurs d'emploi.

Services Formation des Chambres d'agriculture du Grand Est

La Chambre d'agriculture Grand Est a maintenu son rôle d'animation des services de formation du Grand Est en organisant des ateliers, notamment sur la création d'une **vidéo promotionnelle de la formation** destinée aux conseillers des Chambres d'agriculture.

Engagement de Développement des Emplois et des Compétences (EDEC)

Un accord a été conclu en fin d'année avec la DREETS pour l'Engagement de Développement de l'Emploi et des Compétences (EDEC). Cet accord vise à **anticiper les conséquences des mutations économiques, sociales et démographiques** sur les emplois et les compétences.

Les actions prévues comprennent la professionnalisation des conseillers, le développement de l'ingénierie de formation, l'ancrage des exploitations agricoles dans leur territoire, et la réalisation d'une étude prospective emploi avec des outils de communication pour **renforcer l'attractivité** des métiers agricoles.

Nouveau Président pour la COMEFTI

Une transition notable s'est opérée au sein de la **Commission Emploi/Formation/Transmission/Installation** (COMEFTI) avec l'arrivée d'Hubert Basse, succédant à Jean-Luc Pelletier en tant que président. Hubert Basse a pris le relais dans la continuité de son prédécesseur, mettant en œuvre la feuille de route établie par la **COMEFTI** en 2019.

En 2023, les travaux de la COMEFTI ont été principalement axés, notamment au cours du premier trimestre, sur la concertation régionale du **Pacte et de la Loi d'Orientation et d'Avenir Agricole** (PLOAA). Cette démarche a conduit à la mise en place d'ateliers visant à nourrir la réflexion sur les 2 thématiques « **orientation / formation** » et « **installation / transmission** ». Au cours de l'année, la Commission a tenu 3 réunions plénières et 5 réunions du bureau COMEFTI, témoignant de son engagement continu dans le développement et l'amélioration des politiques liées à l'emploi, la formation, l'installation et la transmission dans le secteur agricole.



Groupe de travail des pilotes Installation Transmission, décembre 2023

FORETS, TERRITOIRES

Agroforesterie, bâtiments bois, reboisement

Séminaire bisannuel des conseillers forestiers et agroforestiers

65 conseillers de toute la France ont échangé, partagé mi-septembre dans les Vosges.



Séminaire bisannuel des conseillers forestiers

Jérôme Mathieu, président de la Chambre d'agriculture des Vosges et président de la Commission Forêt et Agroforesterie des Chambres d'agriculture France, a ouvert le séminaire en rappelant la position des Chambres d'agriculture en tant qu'acteur incontournable du développement forestier et plus largement de la gestion de l'arbre auprès des élus et partenaires régionaux invités.

Une tournée et des ateliers ont permis des échanges sur les projets du **programme Valorisation Bois et Territoire** :

- Etat des lieux de l'agroforesterie,
- Bâtiment en bois local d'Épinal, premier bâtiment de France certifié PEFC, édifié en bois local et dont la conception est innovante et originale.
- Tournée forestière sur les notions de reboisement selon des méthodes classiques mais aussi alternatives, le partenariat avec les opérateurs économiques qui sont force de réalisation des préconisations des conseillers, l'approche du conseiller face à un peuplement « à risque » ...
- 12 ateliers sur l'arbre fourrager, l'impact de l'arbre sur l'élevage, la desserte forestière en zone DFCL, l'animation de chantiers groupés, les chaufferies bois, les évolutions en matière de politiques publiques pour l'arbre.

615

visites conseil pour
1 265 ha

Volume mobilisé
41 860 unités

Plantons des haies

600 agriculteurs ont été accompagnés par les Chambres et ses partenaires pour **514 km de haies et 220 km d'arbres d'alignement**. Avec Plantons des Haies, les Chambres sont à la disposition des agriculteurs pour mettre en place des projets adaptés à leur situation. La Chambre régionale a accompagné les Chambres départementales pour construire des outils de communication et travailler sur une méthode de travail pour garantir la meilleure réussite des plantations.

Le bois dans le bâtiment agricole

Il est possible de construire des bâtiments agricoles en bois local. Cela semble évident, mais ce n'est pas aussi aisé. Rassemblés autour d'un événement régional qui s'est tenu à la Chambre des Vosges, les conseillers départementaux, avec leurs collègues des CAUE ont présenté les réalisations conseillées par ces binômes, qui permettent de renforcer la part du bois dans les bâtiments agricoles. Si la construction des grands bâtiments standardisés sont dans les mains des charpentiers nationaux, ils n'en utilisent pas moins du **bois issu des forêts du Grand Est**. Pour les bâtiments moins standardisés, les agriculteurs s'approvisionnent près de chez eux, renforçant la **valorisation des forêts** locales et les parts de marché des entreprises du territoire.



Visite d'un bâtiment d'élevage par la commission Bâtiments Agricoles Bois.

L'ELEVAGE

Des projets à conduire en réseau

Avec près de **12 000 élevages** en Grand Est confrontés à l'accélération des aléas tant climatiques qu'économiques, la Commission Elevage de la Chambre d'agriculture Grand Est, présidée par Alain Boulard, Président de la Chambre d'agriculture de l'Aube, est le lieu d'échange et de partage des problématiques et projets à conduire en réseau.

L'enjeu de renouvellement et d'attractivité du secteur a pleinement mobilisé les élus dans l'émergence du programme innovant d'accompagnement à l'adaptation des exploitations : **Ambition Eleveurs**, avec l'appui financier de la Région et de l'Etat.

D'un point de vue technique, l'élevage est donc particulièrement suivi à la Chambre d'agriculture Grand Est, à travers la mobilisation des équipes du service Multiperformance et Transitions Agricoles, service "R&D" des Chambres d'agriculture du Grand Est : citons en 2023 le démarrage du projet **CASDAR Ficelle** (Faciliter les Interactions Cultures Elevage à l'échelle territoriale), ou comme précisé ci-après l'**Observatoire National de la Pousse de l'herbe** et **Eunethorse**.

Herbe&Fourrages

La Chambre d'agriculture Grand Est anime le réseau Herbe&Fourrages (références, essais et observatoire).

2023 a été marquée par le retour dans le Grand Est du **Salon de l'herbe et des Fourrages** qui a réuni 25 000 visiteurs à Poussay (88) pour 2 journées au rythme des conférences et des ateliers techniques proposés par le pôle conseil et les Chambres d'agriculture.

Autre investissement du réseau en 2023 : l'implication dans l'Observatoire National de Pousse de l'Herbe, dispositif de mesures de pousse de l'herbe plus précis que celui actuellement déployé sur la région, qui permettra de renforcer l'indice satellitaire Airbus de pousse de l'herbe.

15 bulletins de la pousse de l'herbe parus en 2023

16 podcasts associés créés par le groupe herbe&fourrages

14 stands

sur l'espace conseil du salon de l'herbe autour de l'autonomie des exploitations



Salon de l'herbe en juin 2023 avec 25 000 visiteurs

Equins

En appui des Chambres d'agriculture dans l'accompagnement de porteurs de projet équin, la Chambre d'agriculture Grand Est pilote un pôle d'expertise spécifique (références et projets).

A noter en 2023, l'engagement de 2 nouveaux projets multipartenaires qui permettront à terme de mieux accompagner les exploitants équins face au changement climatique (**EQU'INNOCCSE**) et vers la résilience (**Eunethorse** - échelle européenne)



100 contacts avec des porteurs de projets en équin

13 structures équines suivies

3 écuries témoins dans Equ'innocse.

3

événements

Cheval'Expo, Journées Science et Innovation, Assemblée Générale Filière



AGRONOMIE

SOL ET FERTILITE

En avant pour la « fertilité du sol » !

En 2023, la Chambre d'agriculture Grand Est a poursuivi son activité de R&D sur le volet sol et a finalisé les actions de vulgarisation et de transmission qui étaient en cours. En 2021 et 2022, 5 Chambres régionales d'agriculture, dont la Chambre d'agriculture Grand Est, ont construit ensemble une offre sur la fertilité des sols à travers le programme **PICASOL** : formation à destination des conseillers, ou des agriculteurs et méthode de diagnostic. Cette offre, centrée sur la fertilité biologique des sols, positionne les Chambres sur ce sujet devenu, en peu de temps, hautement concurrentiel. L'année 2023 a vu la mise en œuvre de ces formations avec le soutien financier du réseau (prioritaires pour le DAS 3) : 4 formations pour les conseillers se sont tenues en Nouvelle Aquitaine, Grand Est, AURA et Centre-Val de Loire.

L'année 2023 a aussi vu la production, par la Chambre d'agriculture Grand Est, d'un **guide des sols du Grand Est (Vademecum)**, qui s'appuie sur les Référentiels Régionaux Pédologiques. Ce guide, diffusé librement, donne les clefs de compréhension des principaux types de sol (84 fiches), de leur répartition dans l'espace, mais aussi l'inventaire des différents types de données de sol disponibles pour le territoire Grand Est.

La Chambre d'agriculture Grand Est diffuse les bases de données sol appelée Référentiel Régional Pédologique « RRP » du Grand Est dont les demandes de mise à disposition continuent à progresser. Les demandes viennent de structures diverses : Chambres départementales d'agriculture, collectivités territoriales, établissements de recherche ou d'enseignement supérieurs, bureaux d'études pour prendre en compte les propriétés des sols dans des thématiques toutes aussi diverses (potentiel agronomique, gestion forestière, diagnostics environnementaux, génie civil, modélisation hydrologique etc.).

200

téléchargements du Vademecum

15

conseillers formés PICASOL

30

demandes de mise à disposition du Référentiel Régional Pédologique Lorraine ou Alsace

329 ouvertures de la page internet

Optimiser la fertilisation azotée des cultures en Grand Est

En 2023, le **PEI ORFEA** a fait émerger le concept d'un **Observatoire Régional de la Fertilisation Azotée du blé**, associant les différents acteurs du conseil agricole en grandes cultures. Basé sur le suivi de l'indice de nutrition azotée du blé tout au long de la campagne, ce réseau d'observations a pour vocation de fournir des informations tactiques contextualisées aux agriculteurs afin de les aider à optimiser la gestion de la fertilisation azotée.

27 parcelles

suivies en 2023 dans l'Observatoire Régional de la Fertilisation Azotée du blé



Signature de la manifestation d'intérêt pour le PEI ORFEA à la Foire de Châlons en Champagne, septembre 2023

Système de cultures

L'évaluation de la performance des systèmes de cultures dans un climat changeant a été travaillée dans le cadre du programme **ACSE** : scénarii d'évolution des systèmes et simulations économiques viennent compléter les travaux menés sur les plateformes expérimentales et chez les agriculteurs.

Le projet **Reflex CIVE** dans lequel la Chambre d'agriculture Grand Est est partie prenante a permis de partager et valoriser l'ensemble des expérimentations menés depuis plusieurs années en Grand Est sur les cultures intermédiaires à vocation énergétiques d'hiver ou d'été.

+ de 60 essais

valorisés dans la synthèse Régionale Doubles Cultures

ENVIRONNEMENT

Systeme ecologie durable et bioeconomie

Eau

Si l'été 2023 a été moins soumis à la sécheresse que les années passées, la problématique de la **gestion quantitative de l'eau** a tout de même largement rythmé l'année, avec notamment le lancement du plan national EAU.

La réponse technique des Chambres d'agriculture du Grand Est a été travaillée avec les Agences de l'Eau et la Région à travers un programme régional coordonné par la Chambre d'agriculture Grand Est et basé sur 4 axes :

- Efficience de l'utilisation de l'eau,
- Substitution des prélèvements au profit de ressources alternatives (à l'échelle de l'exploitation ou du territoire)
- Re-conception à l'échelle parcelle,
- Re-conception à l'échelle territoire.

Temps fort de cette première année du programme régional, la conférence "**Sécuriser mes productions avec moins d'eau aujourd'hui et demain !**" organisée à Agrimax, qui a permis de lancer officiellement le programme.



Conférence EAU, Acte 1 à l'occasion de Agrimax, 26 octobre 2023

La construction du **Plan d'Action Régional Nitrates**, a largement mobilisé les acteurs agricoles et en premier lieu les Chambres d'agriculture. Nous avons ainsi pu mettre en avant nos expertises techniques afin de faire valoir l'intérêt de performance économique des exploitations dans une logique de respect de l'environnement.

Agriculture Biologique

Le contexte de crise économique pour l'agriculture biologique a fortement mobilisé les équipes des Chambres cette année.

L'**étude de pérennisation**, menée les années passées, a permis d'abonder les réflexions auprès des acteurs de la bio pour la gestion de cette crise, et d'apporter un accompagnement pertinent et efficace aux exploitants.

La construction du plan **Ambition Bio** s'est également inscrite dans ce contexte avec une signature officielle début janvier 2024 entre les partenaires Chambres d'agriculture, BioGE, Région, Agences de l'Eau et DRAAF.

Biodiversité

Après une année 2022 de construction du réseau, le programme **Life Biodiv Est** se met en place de manière opérationnelle avec les premiers suivis sur les 40 fermes du réseau. Au programme sur ces fermes, mise en place d'infrastructures agro-écologiques, suivis d'indicateurs de biodiversité et communication.

Les résultats attendus

600

hectares de Surface Agricole Utile aménagés en fin de projet

20 km

- de bandes enherbées améliorées ;
- de bords de champs en gestion différenciée

20 parcelles (150 hectares) suivies sur la vie du sol.



Journée de l'Agrécoécologie, la pulvérisation de demain, juillet 2023

Ecophyto

Avant le déploiement du nouveau plan Ecophyto 2030 à partir de 2024, la Chambre d'agriculture Grand Est continue l'animation des différents axes techniques d'ecophyto :

-animation de la **nouvelle version des réseaux d'épidémiosurveillance** suite à la réforme de 2022, et diffusion de fiches sur les techniques alternatives,

-consolidation de la **valorisation des travaux des groupes d'agriculteurs**, à travers notamment les journées de l'agro-écologie ou l'animation des animateurs de CATAE (création d'un annuaire des animateurs, cartographie des groupes).

En marge d'ecophyto, la Chambre d'agriculture Grand Est assure l'animation et la montée en compétences des conseillers des Chambres d'agriculture impliqués dans le CSP, avec notamment la **construction d'une maquette nationale** dans le cadre d'un projet FNSP2.

23
événements

+ de 900 personnes touchées
14 structures impliquées



Accompagner la transition carbone des acteurs agricoles

Animé par la Chambre d'agriculture Grand Est, le réseau des Chambres d'agriculture du Grand Est a structuré et renforcé sa stratégie d'accompagnement à la transition carbone pour les agriculteurs et les acteurs des territoires :

- De la sensibilisation et de la création de références via le programme **Air Climat Sol Energie**,
- Du développement d'un parcours d'accompagnement carbone pour les agriculteurs,
- De la prospective avec la construction d'un **PEI CARMINA** : Projet en phase d'émergence, visant à accompagner les filières agricoles du Grand Est dans leurs trajectoires de décarbonation.

103 agriculteurs accompagnés dans le dispositif Bon Diagnostic Carbone

10 projets Bas Carbone où nous sommes engagés

235 participants au colloque Air Climat Sol Energie



Qualité de l'air : participation au colloque national "L'agriculture relève le défi"

Organisé par Chambres d'agriculture France et ATMO France, la Chambre d'agriculture Grand Est, représentée par Laurent Rouyer, Président de la commission Agronomie Environnement Prod. Végétales et Président de la Chambre d'agriculture de la Meurthe et Moselle, est intervenue lors de ce colloque national pour partager les enseignements du projet **RePP'Air** portant sur la compréhension des mécanismes de transferts de produits phytosanitaires dans l'air, auprès d' ATMO Grand Est.



Le colloque de restitution Air Climat Sol Energie le 31 janvier 2023 a réuni 235 participants.

Colloque de restitution Air Climat Sol Energie et lancement du nouveau programme 2023-2025

Le 31 janvier 2023 s'est tenue à Villers-lès-Nancy, la restitution du programme **Air Climat Sol Energie** porté par le réseau des Chambres d'agriculture du Grand Est et Planète Légumes, soutenu par la Région Grand Est, l'ADEME Grand Est et le CasDAR.

L'occasion de revenir sur les travaux menés durant 3 ans sur l'adaptation des systèmes agricoles au changement climatique, la transition carbone pour les systèmes d'élevage bovin, le fonctionnement des unités de méthanisation agricole du Grand Est, la fertilité des sols et le stockage de carbone ou encore l'intégration de la qualité de l'air dans le conseil agricole. L'évènement a réuni 235 participants. Une boîte à outils, pour retrouver l'ensemble des références produites, est disponible sur le site internet de la Chambre d'agriculture Grand Est.



Colloque national "Qualité de l'air : l'agriculture relève le défi"



ENERGIE

L'agriculture au cœur du développement énergétique

En 2023, les Chambres d'agriculture du Grand Est ont poursuivi leurs actions d'accompagnement de projet, de suivi technico-économique et de création de références dans le cadre du programme ACSE. Des démonstrateurs ont aussi été proposés dans le cadre du PIA4 pour mettre en application les transitions attendues de l'agriculture grâce à la bioéconomie et la création de valeur ajoutée à partir de la production et l'utilisation d'énergies décarbonées et renouvelables sur nos territoires.

Méthanisation

Une année 2023 dédiée à l'**accompagnement des sites en fonctionnement**.

Mise à jour de l'outil PRODIGE dans le cadre du programme ACSE

Dans un but d'amélioration continue des sites en fonctionnement et d'animation de la filière autour de petits collectifs, l'équipe énergie développe un outil de diagnostic pour mesurer la performance des unités de méthanisation, afin de corriger ce qui peut l'être et pouvoir se comparer entre site de même typologie. Cet outil permet également de suivre les méthaniseurs du Grand-Est et de mesurer les impacts des évolutions de réglementation et d'inflation. Les Chambres d'agriculture sont également positionnées sur l'accompagnement administratif et réglementaire des méthaniseurs avec notamment la mise à jour des ICPE, agréments sanitaires, plan d'épandage, etc.

Développement de la filière

Après une année 2022 plutôt calme dans la filière en matière de développement, les nouveaux tarifs d'achat du gaz issu de la méthanisation provoquent un regain d'intérêt de la part des agriculteurs-éleveurs pour cette filière. Les prospections conjointes des gestionnaires de réseaux et des installateurs permettent d'identifier de nouveaux projets qui seront à l'étude en 2024.



Stand Energie, salon AGRIMAX 2023

RED II

2023 aura marqué la filière méthanisation par l'**application de la directive RED II** visant à démontrer la durabilité et la réduction des émissions de GES des unités en fonctionnement.

L'équipe énergie s'est emparé du sujet pour accompagner au mieux la cinquantaine de sites concernés sur le Grand-Est.

Un **guide RED II** à destination des méthaniseurs a été rédigé et édité par l'intermédiaire du programme **ACSE**.

28
unités accompagnées

100 % de taux de réussite lors
des audits de certification

Agrivoltaïsme

En attendant le futur décret encadrant l'Agrivoltaïsme et le photovoltaïque au sol, les Chambres d'agriculture sont largement mobilisées sur ces sujets. Au côté des conseillers en urbanisme, en agronomie ou élevage, l'équipe énergie Grand Est, dans le cadre du programme ACSE, travaille à la réalisation d'un **guide à destination des agriculteurs et collectivités territoriales**. Un travail est également en cours pour l'accompagnement de projets potentiellement initiés par les agriculteurs.

Photovoltaïque sur toiture

La **filière photovoltaïque** sur toiture continue de convaincre les agriculteurs du Grand-Est malgré un contexte d'inflation, de difficulté de raccordement et d'allongement des délais de réalisation.

Les Chambres d'agriculture du Grand Est ont reçu **150 agriculteurs en formation**, réalisé **212 études de faisabilité** et accompagné environ **50 projets** dans leurs démarches administratives et choix d'installateurs. **10 conseillers** photovoltaïques sont mobilisés en Grand-Est pour informer et accompagner les projets.

VALORISER NOS FILIERES D'EXCELLENCE

Créer du lien et mettre en avant les savoir-faire

En 2023, la Chambre d'agriculture du Grand Est a mené des actions à destination du grand public et des professionnels pour valoriser les produits et savoir-faire du territoire.

Bienvenue à la Ferme

Bienvenue à la Ferme représente le **premier réseau agricole français de vente directe et d'accueil à la ferme**.

En Grand Est, il comptait en 2023 près de **480 adhérents** commercialisant leurs produits fermiers en circuits courts ou ayant développé une activité d'agritourisme, accompagnés par les Chambres départementales et leurs **13 conseillers** de divers métiers (circuits courts, diversification, agritourisme...).

Les 4 saisons ont rythmé l'année avec les opérations «*Sur le chemin de nos fermes*» au printemps, «*Vivez la ferme en famille*» à l'été, «*Automne à la Ferme*» et «*Noël à la Ferme*».



Nouveautés 2023 !

La marque Bienvenue à la Ferme était représentée sur les événements «La Ferme de Stan» à Nancy (juin), ainsi qu'au «Grand Est Mondial Air Ballons» à Chambley (juillet). Des adhérents se sont également rendus à l'hôpital d'enfants de Nancy en septembre pour la seconde fois.



Salon International de l'Agriculture 2023



Rencontre entre le Ministre, le Président Maximin Charpentier, les élus du réseau et les élus régionaux sur notre stand

Salon International de l'agriculture

9 jours intenses d'échanges, de rencontres, d'animations et de promotion de notre agriculture et des semaines de préparation en amont pour ce rendez-vous incontournable.

Cette vitrine de l'agriculture reste un lieu de rencontre privilégié entre les ruraux et les urbains, permettant un échange riche sur le travail des hommes, les terroirs et le tourisme vert des régions de France.

C'est également une opportunité de partager les axes de travail et les perspectives pour tracer la voie vers l'agriculture de demain.

Au cœur des Produits et des Saveurs de France, **615 204 visiteurs** sont venus à notre rencontre à l'occasion de cette 59ème édition.

L'espace Grand Est a accueilli de nombreux visiteurs ravis de découvrir et de déguster des produits de qualité et le savoir-faire des professionnels agricoles et alimentaires de notre région. La belle synergie entre nos Chambres d'agriculture offre une vitrine à l'ensemble des territoires et leurs diversités.

Les efforts de la profession agricole ont été, valorisés et relayés auprès du public et des professionnels lors de petits-déjeuners de l'agriculture autour de 4 axes : adaptation au changement climatique (focus carbone), économie et territoires (énergie verte et circuits courts, dons alimentaires), élevage et autonomie protéique et renouvellement des générations (installation).

1 255 m²
de surface d'exposition

51 **100** producteurs
exposants

2 Ministres & Présidente
de l'Assemblée Nationale

11 Start-ups
3 Grands Chefs



Foire de Chalons 2023

Le Concours Général Agricole L'excellence de nos terroirs

Le Concours Général Agricole récompense depuis plus de 150 ans l'excellence et le goût des produits de nos régions. Ces médailles attribuées chaque année sont l'occasion d'honorer les producteurs, les viticulteurs et les éleveurs qui mettent leur savoir-faire au service de la qualité et de l'excellence, contribuant ainsi à l'image de toute une région. Ce concours est l'opportunité de valoriser les producteurs et de démontrer qu'il est possible de produire sur nos territoires une alimentation de qualité, de proximité et durable.

Depuis 2009, les Chambres d'agriculture, mandatées par le Concours Général Agricole organisent la phase amont du concours de l'ensemble des produits.

Ainsi, en relais des services du Concours Général Agricole, les Chambres d'agriculture assurent la promotion du concours dès septembre pour inciter de nouveaux candidats à participer.

En partenariat avec les représentants des filières, les collaborateurs de la Chambre d'agriculture Grand Est organisent les différentes phases de ce prestigieux concours (prélèvements et anonymat des échantillons, sélection des jurés, présélections régionales, organisation de la finale à Paris).

Enfin, elles assurent la promotion du Concours Général Agricole au niveau local et la valorisation des lauréats, en concertation avec les représentants de l'Etat et leurs partenaires locaux. Cette action mobilise les Chambres d'agriculture avec pas moins d'une trentaine d'agents impliqués dans ces différentes phases en amont et aval sur le territoire Grand Est.



Distillerie Meyer CGA 2023

338 médailles pour le Grand Est

141 médailles d'or
145 médailles d'argent
52 médailles de bronze

Le Village de la Bioéconomie & Foire de Chalons 2023

Pour la première fois, au cœur de la 76ème Foire de Chalons, la Chambre d'agriculture Grand Est et ses partenaires **Bioeconomy For Change (B4C)**, **GRDF** et la **Région Grand Est** ont réuni sur un espace d'environ 450 m², les acteurs de la bioéconomie en créant le **Village de la Bioéconomie** avec une douzaine de partenaires et une exposition dédiée à la filière bois, organisée par **Fibois Grand Est**.

Des animations grand public ont permis de sensibiliser les visiteurs à cette approche novatrice.

Avec l'ambition de devenir une action récurrente sur la Foire de Chalons, le **Village de la Bioéconomie** a vocation à être le moteur du développement de l'agriculture du futur dans différents domaines d'activités en créant du lien et des partenariats au cœur de nos territoires.

Différentes thématiques ont été déclinées chaque jour pour présenter ces différents enjeux :

- Emplois, métiers de la Bioéconomie,
- Carbone,
- Méthanisation,
- Fibres végétales, biomatériaux,
- Bioénergie, nouvelles solutions énergétiques,
- Alimentation durable.



Village de la Bioéconomie, Foire de Chalons 2023

NOUER DES PARTENARIATS GAGNANTS

Projets de développement

Zoom sur les partenariats transfrontaliers

La Chambre d'agriculture Grand Est dispose de compétences spécialisées dans la construction et la conduite de projets transfrontaliers et européens, afin de profiter de la position de la région Grand Est au cœur de l'Europe pour bénéficier de partenariats constructifs avec nos voisins européens.

Elle est actuellement pilote ou partenaire de **7 projets** associant des partenaires de différents pays.



Les projets transfrontaliers et européens permettent de découvrir les solutions imaginées dans d'autres pays pour répondre à des problématiques concrètes de terrain que nous rencontrons en Grand Est, et auxquelles nous n'avons pas forcément pensé.

D'autre part, ils nous donnent les moyens de coconstruire avec nos voisins européens des programmes d'action communs pour aller plus vite, plus loin, à l'échelle d'un territoire transfrontalier.

Ces collaborations perdurent bien souvent au-delà du projet en lui-même pour aboutir à des partenariats durables qui enrichissent et alimentent les agriculteurs, les conseillers, les acteurs de la R&D et de la formation et nous font progresser ensemble.

C'est tout l'esprit de l'Europe appliqué à nos sujets agricoles !

Les programmes d'animation de la coopération transfrontalière tels que l'ITADA sont des moteurs qui entraînent et dynamisent cette logique de travail en commun

Laurent Wendlinger – Président de l'ITADA

France 2030 : lancement du démonstrateur de Bioéconomie Territoriale en Grand-Est

Notre projet porté avec Terrasolis, la CCI du Grand Est, le Grand Reims, HGY, et Terrasolis Energy a démarré sa phase d'études préalables, qui durera jusqu'à la fin de l'année 2024. Le démonstrateur a pour ambition de créer un **modèle d'économie circulaire bas carbone**. A l'échelle de la communauté urbaine du Grand Reims, il permettra le développement de systèmes agroécologiques et de nouvelles coopérations qui promeuvent une juste répartition de la valeur entre les acteurs de nos territoires.



Signature de la convention à la Foire de Châlons

Zoom sur le PRDAR

Le **Programme Régional de Développement Agricole et Rural (PRDAR)** Grand Est se poursuit sur la période 2022-2027 et réunit 30 acteurs de la R&D agricole en Grand Est et plus de 300 collaborateurs autour des questions du renouvellement des générations et de la qualité de vie au travail, du changement climatique, de la réduction des intrants et de la préservation de la biodiversité, de l'alimentation durable et la vie des territoires, et de l'innovation en agriculture.

Il vise à **détecter et évaluer des solutions innovantes**, produire et diffuser des références, alimenter le conseil agricole et transférer largement ses résultats auprès d'un large public.

Ce programme produit chaque année des outils et références à destination des agriculteurs et conseillers, diffusés largement via divers canaux (journées techniques, colloques, newsletters, fiches techniques...) et accessibles en ligne sur la plateforme www.rd-agri.fr.





REMERCIEMENTS

MERCI

pour votre confiance

Nous tenons à remercier l'ensemble de nos partenaires, qui nous ont accompagné tout au long de l'année, pour leur soutien financier, leur appui technique et leur contribution sur le terrain.

Merci également aux agriculteurs qui nous ont partagé leurs expériences et qui accueillent nos actions et celles de nos partenaires sur leurs exploitations.

ENSEMBLE

à vos côtés en 2024

 [Retour Sommaire](#)