

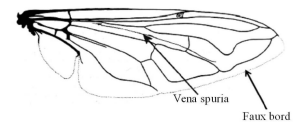


LES SYRPHE : DES LARVES ENTOMOPHAGES, DES ADULTES POLLINISATEURS

Comment les reconnaître :

Adultes :

D'une taille comprise entre 4 et 35 mm, les syrphes sont des diptères (une seule vraie paire d'aile).



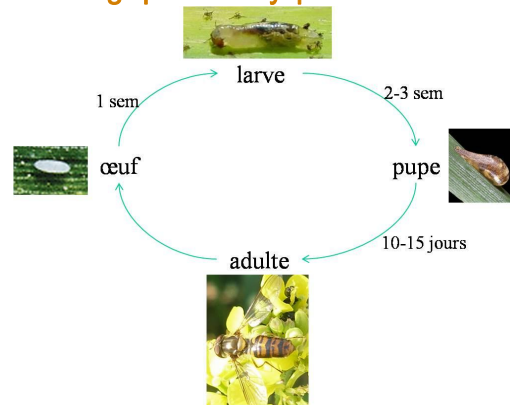
La deuxième paire d'aile est transformée en balanciers (ou haltères), visibles à l'aide d'une loupe.

Leurs coloris vifs, souvent jaunes et noirs, font qu'ils ressemblent à certains hyménoptères (guêpes, abeilles, frelons, bourdons...). Les antennes des syrphes sont plus courtes que celles d'un hyménoptère. Au niveau des ailes, les syrphes ont deux caractéristiques qui leur sont propres :

- Un faux bord : aucune nervure n'atteint l'extrémité de l'aile ;
- Une fausse nervure, la vena spuria, reliée à aucune autre.

Capables de pratiquer le vol stationnaire, et de voler latéralement de manière très rapide, leur vol est très caractéristique. Certaines espèces sont capables de migrer sur de très longues distances.

Cycle biologique des syrphes

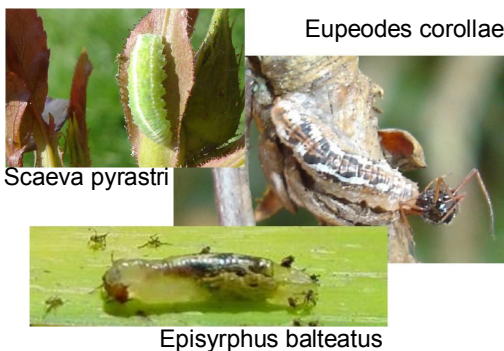


Les syrphes passent l'hiver à l'état adulte (femelle fécondée), migrent ou quelque fois passent l'hiver à l'état de pupes dans le sol.

Génération : 2-3 par an mais parfois 5-6.

Larves :

Les larves sont apodes (sans pattes) et la tête n'est pas différenciée du reste du corps. Le plus souvent de couleur vert pâle, jaunâtre ou brune, certaines sont translucides. A la fin de leur développement, les larves de syrphes sécrètent une déjection noire brillante très facilement observable sur la flore.



Alimentation :

L'alimentation des larves dépend des espèces. Les espèces zoophages, qui sont les mieux représentées en France et en Europe consomment principalement des homoptères (pucerons, cochenilles, psylles, cicadelles...). Suivant les espèces, la gamme de proies est plus ou moins large.

Les adultes se nourrissent quant à eux de nectar et de pollen. Nous les trouvons le plus souvent sur les fleurs blanches et jaunes. Cette alimentation fait des syrphes de très bons pollinisateurs.

Les favoriser :

Sensibles à la qualité du milieu, il est important :

- D'aménager les bordures de parcelles (bandes enherbées, haies...);
- De privilégier la diversité floristique et les plantes mellifères ;
- De raisonner l'emploi des produits phytosanitaires.



LES SYRPHES : DES LARVES ENTOMOPHAGES, DES ADULTES POLLINISATEURS

Comment les observer :

Les adultes sont visibles sur les inflorescences à partir du mois de mai.

Les larves peuvent être observées sur les colonies de pucerons.



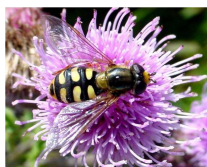
Le piégeage :

- Par cuvettes jaunes (également utilisées pour les suivis pucerons). Les cuvettes sont remplies d'un mélange contenant de l'eau, du sel et un mouillant (produit vaisselle). Elles doivent être ajustées à hauteur de la culture.
- A l'aide d'un filet fauchoir. Cette technique permet de capturer les espèces présentes à un moment donné.
- Avec des tentes malaises, qui permettent la capture d'un plus grand nombre d'espèces. L'on estime que les espèces capturées sont représentatives d'une zone de 300 m². Les pièges sont relevés toutes les semaines et disposés aux mois de mai, juin, juillet, septembre et octobre.

Quelques syrphes rencontrés en Picardie :



Episyrphus balteatus



Eupeodes corollae



Melanostoma mellinum



Scaeva selenitica



Melanostoma scalare



Epistrophe eligans