

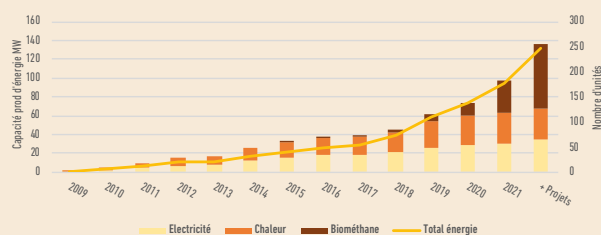
PRODUCTION D'ÉNERGIE RENOUVELABLE

Méthanisation

La méthanisation permet à la fois de réduire les émissions de gaz à effet de serre et de produire de l'énergie renouvelable. Aucune unité agricole n'est encore en fonctionnement sur l'EPCI. En Bretagne il y en a 246, plus 69 en projet avancé. Elles représentent une production d'énergie de 607535 MWh (électricité 39%, chaleur 14%, gaz 46%). Les projets concernent de plus en plus une valorisation sous forme de biométhane avec injection dans le réseau de gaz naturel.

Unités de méthanisation agricoles Bretagne

Source CRAB - AILE 2020



204 MWh
d'énergie renouvelable
produits par an

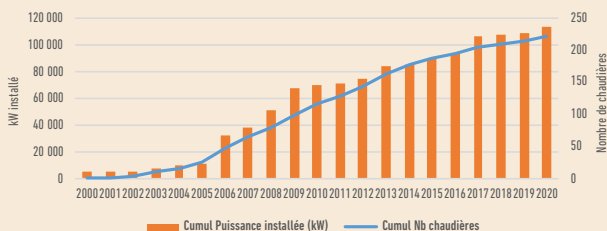


Chaudières bois

Les chaudières bois agricoles se développent chez les éleveurs de porcs, de veaux et de volailles ainsi que pour quelques serres et ateliers de transformation. Depuis les années 2000, aucune installation n'a encore été créée sur l'EPCI. A l'échelle de la Bretagne, il en existe 221 pour une puissance installée de 113011 kW et une consommation de bois de 141719 tonnes/an.

Chaudières bois agricoles sur l'EPCI Bretagne

Données AILE - 2020



Photovoltaïque

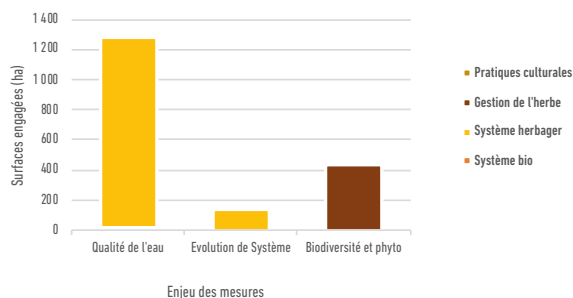
16 installations photovoltaïques sont raccordées au réseau électrique sur l'EPCI pour une production de 235 MWh en 2019 (ENEDIS). La part des installations agricoles est difficile à cerner. On estime leur nombre à 20% du total, assurant 80 % de la production d'électricité soit 4,6 MWh sur l'EPCI. Le suivi par l'APEPHA de 33 installations du Sud Bretagne sur 11 ans donne une durée moyenne de production à pleine puissance de 1115 h/an contre 1094 h/an en Bretagne.

MESURES AGRI-ENVIRONNEMENTALES

Les Mesures Agri-Environnementales et Climatiques (MAEC) visent à adapter les pratiques des exploitants aux enjeux du territoire et à soutenir les évolutions de systèmes. En 2020, 142 exploitations de l'EPCI en ont bénéficié pour une surface engagée de 1838 ha. 51 % mettent en pratiques des mesures pour la qualité de l'eau (1275 ha) 45 % pour la biodiversité et la réductions des produits phyto-sanitaires (429 ha) et 4 % font évoluer leur système (135 ha) vers moins d'impacts environnementaux.

Mesures engagées par type d'enjeu

Données MAEC DRAAF - 2020



1 838 hectares
engagés en 2020



CONTACTS

- Astrid VAN DER HECHT - Animation territoriale
06 68 68 34 97 - astrid.vanderhecht@bretagne.chambagri.fr
- Clara VIANEY - Energie Climat
06 37 11 92 34 - clara.vianey@bretagne.chambagri.fr
- Maina LE ROCH - Méthanisation
06 70 75 48 58 - maina.leroch@bretagne.chambagri.fr
- Samuel LE PORT - Agroforesterie
06 08 41 56 77 - samuel.leport@bretagne.chambagri.fr
- Hervé GUILLEMOT - Photovoltaïque
06 30 69 36 47 - herve.guillemot@bretagne.chambagri.fr



www.chambres-agriculture-bretagne.com

Création-Réalisation : Chambres d'agriculture de Bretagne - Crédit photos : Chambres d'agriculture - 2021



PROFIL ÉNERGIE CLIMAT DE L'AGRICULTURE BELLE-ÎLE-EN-MER

LES AGRICULTEURS S'ENGAGENT



en SE FORMANT,
en AGISSANT collectivement,
en ADAPTANT leur exploitation



LES AGRICULTEURS S'ENGAGENT

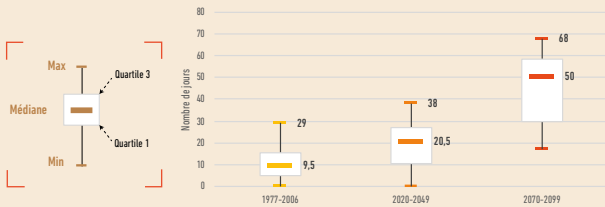
ÉVOLUTION DU CLIMAT

Évolution des températures

Le changement climatique est déjà perceptible et le sera de plus en plus. Si on extrapole les données de Météo France (DRIAS) de la commune de Erdeven, le nombre de jours médians au dessus de 25°C va croître de 11 jours d'ici 2050 et de plus de 30 jours d'ici 2100 (selon le scénario 8.5 du GIEC). Le maximum serait de 38 jours en 2050 et 68 en 2100. Plusieurs facteurs agro climatiques (température, précipitations, gel...) seront ainsi modifiés, nécessitant une adaptation de l'agriculture.

Nombre de jours à plus de 25°C chaque année

Données Météo-France



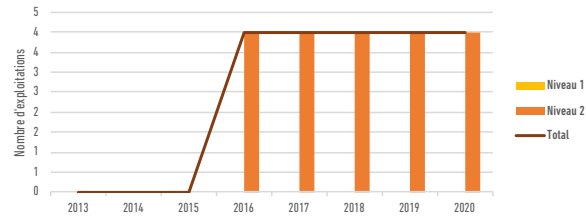
RÉDUCTION DES ÉMISSIONS

Diagnostiques des émissions

4 éleveurs de bovins de l'EPCI ont réalisé volontairement un diagnostic de leur ferme (Cap2ER). Il permet de cerner les postes d'émissions de GES et les leviers de réductions sur l'exploitation ainsi que les capacités à stocker le carbone. Le Niveau 1 est utile pour s'approprier les enjeux et le Niveau 2 permet de définir un plan d'action adapté, qui pour les élevages bovins, dépend du système fourrager et de la conduite d'élevage.

Cumul du nombre d'exploitations ayant fait au moins un diagnostic Carbone

Compil Diag Cap2ER Idelle - 2020



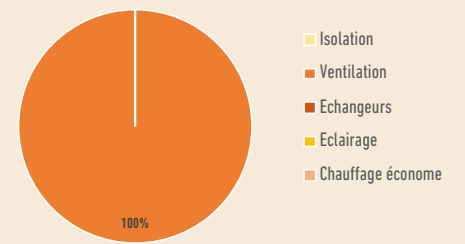
ÉCONOMIES D'ÉNERGIE

Modernisation des bâtiments

Le PCAEA (Plan de Compétitivité et d'Adaptation des Exploitations Agricoles) vise à soutenir le développement et la rénovation des outils de production agricoles. Depuis 2015, 3 exploitations de l'EPCI en ont bénéficié dont 1 avec des travaux de rénovation énergétique. Ces travaux concernent toutes les productions. Ils permettent des économies de 20 à 50 % des consommations d'énergie.

Nature des travaux d'économie d'énergie

PCAEA - Données DRAAF 2015-2020



11 jours à 25°C en plus en 2050

4 diagnostics carbone en élevage bovin

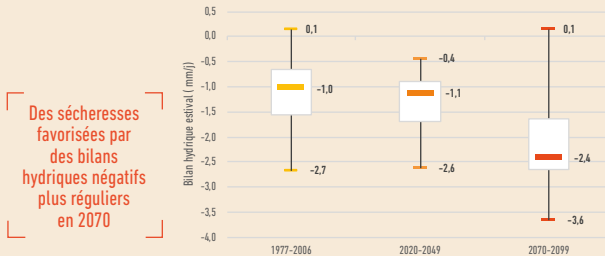
0 MWh économisé par an

Évolution du bilan hydrique

La sécheresse est causée par une succession de bilans hydriques négatifs. Le bilan hydrique est calculé par décennie entre avril et septembre : somme du volume de précipitation - volume perdu par évapotranspiration (ETP). Selon l'intensité et la durée d'une sécheresse, les prairies et cultures de vente peuvent voir leur productivité diminuer voir être endommagées durablement. Si on extrapole les données de Météo France (DRIAS) de la commune de Erdeven, les bilans hydrique en 2070 seront plus régulièrement négatifs, et la variabilité plus importante.

Evolution du bilan hydrique estival (en mm/j)

Données Météo-France



Des sécheresses favorisées par des bilans hydriques négatifs plus réguliers en 2070

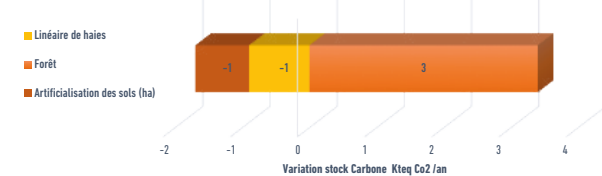
Stockage carbone

La matière organique des sols et la biomasse pérenne des forêts et des haies constituent un important stock de carbone. L'artificialisation des sols contribue à le détériorer. Entre 2005 et 2015 les sols artificialisés ont progressé sur le territoire de 2,7 ha/an (Source OEB). Sur la même période, la forêt a progressé de 1,2 ha/an pour une surface totale de 811 ha et le linéaire de haies qui représente 309 km à diminué de -3,3 km/an. Le solde annuel de stockage reste positif. Il représente au mieux 6,1 % des émissions totale de GES par an du territoire.

Estimation des variations annuelles de stocks de carbone

Moyenne 2005-2015

Données de l'Observatoire de l'Environnement en Bretagne



Économie de l'atelier lait

Ce plan vise à aider les éleveurs de bovins à s'équiper pour économiser l'énergie. Depuis 2009 aucune exploitation de l'EPCI n'en a encore bénéficié. Cela concerne plusieurs équipements: Prérefroidisseur, Récupérateur de chaleur au niveau du tank à lait, solaire thermique et pompe à chaleur. En Bretagne ils permettent une économie annuelle de 20.8 GWh.

Économie d'énergie en élevages laitiers Bretagne

Données GIE Elevage de Bretagne - 2020

