



# Echos Bio

Le journal technique des agriculteurs bio  
des Hauts-de-France

#42  
décembre  
2021

## BIO TECH

Des aménagements favorables à la biodiversité :  
fournir le gîte et le couvert

## A SAVOIR

Maïs fourrage Bio : des résultats  
hétérogènes en année humide

## PAROLES DE BIO

Diversifier pour valoriser  
ses productions

## BIO NEWS

L'équipe PA bio  
se renforce

## FOCUS

Visite de la légumerie  
«Bio pour Tous»



# Des aménagements favorables à la biodiversité : fournir le gîte et le couvert

En agriculture biologique, les auxiliaires sont un levier important de gestion des ravageurs de culture, et notamment des pucerons. Chaque printemps, nous attendons tous avec impatience l'observation des premières larves de coccinelles dans les champs de céréales ! Pour favoriser l'action des auxiliaires, il faut agir à l'échelle du paysage et dans les parcelles, afin de leur procurer le meilleur habitat possible.

D'une manière générale, les systèmes conduits en agriculture biologique sont favorables à la biodiversité.

Près de 90% des auxiliaires quittent la parcelle cultivée une à plusieurs fois dans leur vie pour effectuer leur cycle dans d'autres milieux. C'est pourquoi les éléments « fixes » du paysage (arbres isolés, haies, talus, bordures) jouent un rôle fondamental. La lutte biologique par conservation des habitats s'attache à l'aménagement des parcelles. Il faut donc donner de l'importance à la qualité et à la disposition des éléments semi-naturels.

Beaucoup d'auxiliaires sont peu mobiles (araignées, larves de syrpe, carabes) et leur capacité à coloniser les cultures est au maximum de 50 mètres. Théoriquement, ces aménagements ne devraient être distants entre eux que de 100 mètres au maximum. Bandes fleuries, enherbées ainsi que les haies prennent donc tous leurs sens.

## Quels leviers ?

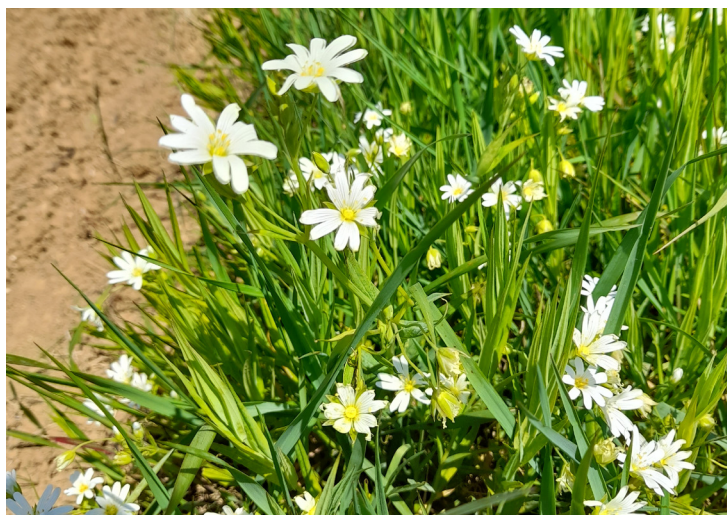
### - LES PRAIRIES :

En plus de leurs bénéfices agronomiques connus, les prairies constituent un refuge important sur le long terme pour de nombreux auxiliaires de cultures (nourriture, reproduction, hibernation). Cela est d'autant plus vrai lorsque les prairies sont diversifiées (légumineuses, graminées et dicotylédones).

### - LES BANDES FLEURIES ET/OU ENHERBÉES :

Qu'elles soient semées ou spontanées, elles servent de **zone refuge** d'hibernation, de zone de reproduction et de site de ponte d'un grand nombre d'auxiliaires. En cas d'absence du ravageur cible sur les cultures, les bandes fleuries/enherbées constituent également un réservoir de proies et d'hôtes alternatifs pour les auxiliaires : à l'image d'une « **nurserie** ». De nombreux insectes dépendent des **ressources en nectar et en pollen** que fournissent les fleurs pour les auxiliaires adultes floricoles (syrphes, chrysopes, guêpes parasitoïdes, ...).

Elles sont aussi **le point de départ des auxiliaires** et leur maillage permet la colonisation vers les cultures.



### - LES HAIES :



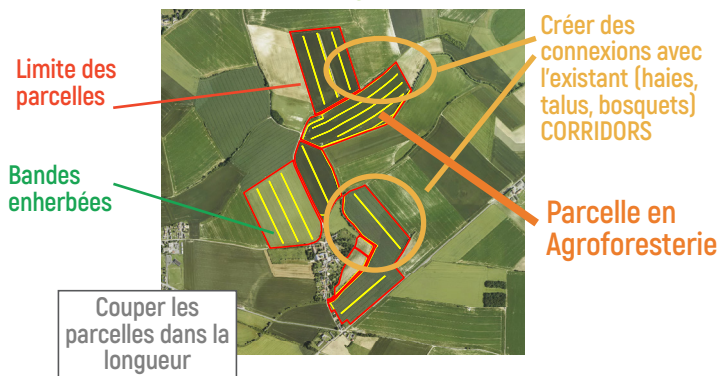
Elles ont le même rôle que les bandes fleuries/enherbées en constituant une ressource alimentaire diversifiée et étalée sur l'année. Elles apportent en plus **des zones d'hibernation pérennes (bois mort), de reproduction et de ponte** mais aussi des sites de repos (chrysopes le jour, syrphes la nuit). Elles servent également de nichoirs.

Ces habitats reliés entre eux pour faciliter les déplacements des espèces et les abriter lors de leur migration forment les **corridors écologiques**. Ils sont importants notamment pour les carabes mais aussi les hérissons, les chauves-souris... Idéalement, les milieux semi-naturels doivent être connectés entre eux et avec des milieux naturels de grande taille (forêts, zones humides, etc). On peut y planter des linéaires (haies) ou des éléments ponctuels (buissons) pour favoriser la migration des auxiliaires vers les cultures.

Quelque soit l'aménagement paysager implanté, celui-ci demandera un temps d'entretien (fauche ou broyage pour les prairies et bandes fleuries, taille pour les haies). Cela garantira sa pérennité pour rester un milieu favorable et accueillant pour la biodiversité.

Un exemple de réalisation sur une ferme en agriculture biologique, dans l'Aisne :

## Concevoir un aménagement favorable



Pour aller plus loin, des spécialistes sont à votre écoute au sein de la Chambre d'agriculture des Hauts-de-France.

- Aisne : Benoit Lemaire : 03 23 22 51 01
- Oise : Amélie Peaudecercf : 06 40 96 95 51
- Somme : Maryse Magniez : 06 35 57 01 07
- Nord-Pas de Calais : Pauline Lebecque : 06 85 0 71

# Maïs fourrage Bio : des résultats hétérogènes en année humide

Pour la deuxième année consécutive, la Chambre d'agriculture a assuré le suivi de 13 variétés de maïs fourrage bio.

Nous en profitons pour remercier les agriculteurs de leur investissement dans ces essais, du semis à la récolte.

Trois plateformes ont été mises en place au printemps 2021 : un en zone précoce (Vieux-Berquin dans les Flandres) et deux en zone plus tardive (Beaufort dans l'Avesnois et Beuvrequen dans le Boulonnais). Cependant, dans les conditions climatiques de l'année, la notion de zone chaude et froide n'est pas pertinente.

Le précédent était un méteil ensilé en immature dans les Flandres et une prairie pour le Boulonnais et l'Avesnois.

Les faux-semis et les premiers désherbages mécaniques ont été satisfaisants.

A partir du stade 3 feuilles, les maïs ont été binés 2 à 3 fois avec 10 à 15 jours d'écart. Mais les passages ont été d'une efficacité très aléatoire à cause de la pluviométrie. Les attaques de corbeaux ont été très récurrentes et cela a fortement impacté l'essai du Boulonnais qui n'a pas pu être récolté.

## 15,80 TMS/ha de rendement moyen en maïs fourrage bio !

10 semenciers ont fourni 13 variétés certifiées AB dont les indices de précocité oscillaient entre 200 et 240 (groupe G0). Une analyse alimentaire a été effectuée sur chacun des échantillons.

Le site de Vieux-Berquin dans les Flandres a un rendement moyen de 15,75 T/ha de matière sèche (MS) avec un taux de MS de 29,81 % en moyenne. Pour du maïs fourrage, il aurait été préférable d'être autour de 32-34 % MS, mais les conditions climatiques ont précipité certaines récoltes d'essais.

Sur le site de l'Avesnois, le rendement moyen est de 15,86 T/ha de MS avec un taux de MS moyen de 32,98 %. La teneur moyenne en MS est correcte mais les résultats sont plus hétérogènes sur cette plateforme avec un écart de 5,10 T/ha en ce qui concerne le rendement et 11,6 points pour la matière sèche (entre 27 et 38,6 %).

VARIETE	SEMENCIER	MOYENNE DES RESULTATS 2020				MOYENNE DES RESULTATS 2021			
		MS MOYENNE en %	RENDEMENT MOYEN en T MS/ha	INDICE 100* MOYEN	ECART MS MOYEN en point de MS	MS MOYENNE en %	RENDEMENT MOYEN en T MS/ha	INDICE 100* MOYEN	ECART MS MOYEN en point de MS
RGT RANCADOR	RAGT					33,3	16,94	107	1,14
BELAMI CS BIO	CAUSSADE					30,4	15,10	96	-0,70
CS LUXURI BIO	CAUSSADE					33,2	16,45	104	0,65
P8333	PIONEER					32,25	17,59	111	1,79
ADAMENTO	BIOLINE					31,9	17,91	113	2,10
LG31256	LIMAGRAIN					29,1	17,47	111	1,66
LG30215	LIMAGRAIN	32,85	16,01	99	0,11	32	14,10	89	-1,70
ES PERSPECTIVE BIO	EURALIS	31,65	16,20	101	-1,09	30,85	17,23	109	1,43
SY TELIAS	SYNGENTA	34,95	16,82	104	2,21	30	15,57	99	-0,23
MARCAMO	SAATBAU	35,55	15,96	99	2,81	33,05	15,25	96	-0,56
AMELLO	SAATBAU					31,4	13,24	84	-2,56
POMERANIA Bio	ELIARD SPCP	34,35	16,62	103	1,61	27,8	12,82	81	-2,98
Mas 16B BIO	MAS SEEDS					32,85	15,77	100	-0,03
MOYENNE						31,39	15,80	100	

\*\*% par rapport au rendement moyen

VARIETE	SEMENCIER	AVESNOIS (Beaufort)				FLANDRES (Vieux-Berquin)			
		MS	RENDEMENT MS	INDICE 100*	ECART MS	MS	RENDEMENT MS	INDICE 100*	ECART MS
		en %	en T MS/ha	en %	en point de MS	en %	en T MS/ha	en %	en point de MS
Semis : 02 juin - Récolte : 27 octobre									
RGT RANCADOR	RAGT	38,6	18,08	114	2,22	28	15,80	100	0,05
BELAMI CS BIO	CAUSSADE	34,5	15,36	97	-0,49	26,3	14,83	94	-0,92
CS LUXURI BIO	CAUSSADE	35,2	17,34	109	1,48	31,2	15,57	99	-0,18
P8333	PIONEER	33,7	16,92	107	1,06	30,8	18,26	116	2,51
ADAMENTO	BIOLINE	33,9	17,75	112	1,90	29,9	18,06	115	2,31
LG31256	LIMAGRAIN	28,4	16,71	105	0,86	29,8	18,22	116	2,47
LG30215	LIMAGRAIN	36,8	15,59	98	-0,26	27,2	12,61	80	-3,14
ES PERSPECTIVE BIO	EURALIS	29,1	16,14	102	0,29	32,6	18,32	116	2,57
SY TELIAS	SYNGENTA	31,6	14,48	91	-1,38	28,4	16,67	106	0,92
MARCAMO	SAATBAU	37,4	14,97	94	-0,89	28,7	15,53	99	-0,22
AMELLO	SAATBAU	28,8	13,25	84	-2,60	34	13,23	84	-2,53
POMERANIA Bio	ELIARD SPCP	27	12,97	82	-2,88	28,6	12,67	80	-3,08
Mas 16B BIO	MAS SEEDS	33,7	16,55	104	0,70	32	14,99	95	-0,76
MOYENNE		32,98	15,86	100		29,81	15,75	100	

\*\*% par rapport au rendement moyen

Les deux années d'essais sont des années climatiques particulières. Sur les variétés testées pendant ces 2 ans, il est difficile de tirer des conclusions aux vues des comportements des variétés en fonction du climat. Les résultats de valeurs alimentaires seront disponibles prochainement sur le site internet de la Chambre d'agriculture.

Lucile JANOT



# Parole de Bio

## Diversifier pour valoriser ses productions



**Bienvenue chez Loïc et Emmanuelle COUTTELLE à la SCEA du Jardinnet, située dans la commune de Wambrechies sur la métropole Lilloise. L'exploitation a débuté la conversion en 2017, et a poursuivi son développement en agriculture biologique jusqu'en 2021 avec le passage 100 % en bio depuis le mois de mai dernier.**

« Le passage à l'agriculture biologique nous a permis de découvrir de nouvelles techniques telles que le désherbage mécanique et l'utilisation de ses différents outils. Cela a nécessité des investissements matériels (herse étrille, bineuse, bâtiment de stockage et ligne de triage). Nous avons également diversifié notre assolement avec l'apport de nouvelles cultures (colza, pomme de terre).

**C'est une chose de cultiver, une autre de transformer et c'en est encore une autre de commercialiser ».**

Ils ont investi dans un atelier complet de tri et de stockage des céréales pour valoriser au mieux la transformation du blé et du seigle. Cet outil est également proposé à la prestation pour d'autres agriculteurs désirant trier leurs céréales.

Quoi de mieux que de transformer soit même sa céréale en farine ? Dans l'atelier « moulin en pierre des Vosges », 3 types de farines peuvent être produites.

L'atelier pomme de terre quant à lui permet de trier, nettoyer et de conditionner en différents volumes (sac de 25 kg jusqu'au sachet de 1.5 kg). Le frigo leur permet de les stocker et de les conserver dans de bonnes conditions.

Le but pour l'année 2022 sera de produire de l'huile de colza mis en culture pour la première fois dans l'exploitation.

La SCEA du Jardinnet est une exploitation située au cœur de la métropole Lilloise qui prend soin de la biodiversité : de multiples nichoirs pour les différentes espèces d'oiseaux sont présents ainsi qu'un appareil permettant le recensement des chauves-souris. L'implantation d'arbres et de haies ainsi que de bandes fleuries pérennes tout au long des parcelles en font un lieu idéal pour la biodiversité locale.

Propos recueillis par  
Mégane PERCHE-GUILLAUME  
et Sébastien FLORENT

DECouvrez LA FERME EN VIDEO : FLASHEZ LE QR CODE



# Visite de la légumerie «Bio pour Tous»

Actuellement, les agriculteurs sont de plus en plus nombreux à créer des points de vente afin de valoriser directement leurs produits.



C'est le cas de Didier ROSIER, agriculteur et maire de Rousseloy (60) près de Creil, qui a créé la légumerie « Bio pour Tous ». Il est producteur de légumes de plein champ en agriculture biologique depuis 4 ans mais aussi engagé dans l'agro-écologie depuis plus de 20 ans. Son objectif est de vendre des produits bio, locaux et de saisons à des prix accessibles

pour tous : « même les personnes les moins aisées doivent pouvoir manger des produits sains, de saisons et bio toute l'année » selon ce dernier. La légumerie est en activité depuis le début de l'année 2021. Sur 6 000 m<sup>2</sup>, on retrouve un espace de stockage réfrigéré, une chaîne complète de conditionnement (triage, lavage, broyage, pesage, calibrage, etc.) et des distributeurs automatiques d'environ 400 casiers pour vendre les produits. Ce projet a été financé à 30 % par des subventions de l'Agence de l'Eau.

Les produits qui alimentent la légumerie proviennent exclusivement de l'exploitation (100 hectares de légumes de plein champ). Ceux-ci sont récoltés assez tard dans la saison. De ce fait, la légumerie est en capacité de fournir des légumes en fin de saison. Les produits conditionnés à la légumerie sont : des carottes, des oignons (jaunes et rouges), des échalotes, de l'ail, des pommes de terre, des haricots et des petits pois. Cela représente 3 000 tonnes de légumes produits par an. La légumerie ayant une capacité de stockage de 4 000 tonnes, d'autres produits locaux (d'autres légumes, du pain, des œufs, etc.) sont également vendus dans les distributeurs. Une partie de ses légumes est aussi commercialisée à d'autres clients de la filière longue (industriels, grossistes, etc.). Didier Rosier aimerait aussi alimenter les cantines des établissements scolaires des communes alentours. Pour le moment, des discussions sont en cours.

Pierre LE FUR



L'équipe bio des Chambre des Hauts-de-France vous souhaite de bonnes fêtes de fin d'année.

A l'occasion de Noël, faites découvrir Echos Bio et offrez ce numéro supplémentaire à votre entourage !  
Abonnement gratuit sur [hautsdefrance.chambre-agriculture.fr/abonnements/bulletin-echos-bio](https://hautsdefrance.chambre-agriculture.fr/abonnements/bulletin-echos-bio)

## CONTACTS



### PRODUCTIONS ANIMALES

Margaux ANSEL - 07 86 84 66 47  
margaux.ansel@npdc.chambagri.fr

Lucile JANOT - 06 07 80 71 21  
lucile.janot@npdc.chambagri.fr

Paul LAMOTHE - 06 43 73 43 52  
paul.lamothe@npdc.chambagri.fr

Marjolaine LEMOINE - 07 84 24 01 87  
m.lemoine@somme.chambagri.fr

Christelle RECOPE - 06 73 74 33 61  
christelle.recope@oise.chambagri.fr

### GRANDES CULTURES

Pierre DURAND - 06 10 07 36 42  
Pierre.durand@aisne.chambagri.fr

Sébastien FLORENT - 06 77 67 31 13  
sebastien.florent@npdc.chambagri.fr

Mégane PERCHE-GUILLAUME - 06 74 48 84 44  
megane.guillaume@npdc.chambagri.fr

Alain LECAT - 06 86 37 56 45  
a.lecat@somme.chambagri.fr

Gilles SALITOT - 06 81 95 93 59  
gilles.salitot@oise.chambagri.fr



## Un de perdu, deux de retrouvées ! L'équipe PA bio se renforce

Après 7 ans au service des éleveurs du Boulonnais, Alexandre CARLU passe de l'autre côté de la clôture en s'installant sur une exploitation laitière à Wimille (62). Nous le remercions pour son investissement et lui souhaitons le meilleur pour la suite ! Pour lui succéder, nous accueillons dans l'équipe Margaux ANSEL, diplômée d'AgroSup Dijon en productions animales. Elle devient la nouvelle conseillère PA Bio à temps plein, principalement sur le secteur littoral.

Parallèlement, Marjolaine LEMOINE a rejoint le service élevage à la Chambre d'agriculture de la Somme. Issue du milieu agricole et fraîchement sortie d'UniLaSalle, elle animera le programme de Maintien de l'agriculture en Zones humides dans la Moyenne Vallée de la Somme, suivra les élevages dans la démarche bas carbone en bovins viande et sera également référente élevage bio.



Margaux ANSEL  
07 86 84 66 47  
margaux.ansel@npdc.chambagri.fr



Marjolaine LEMOINE  
07 84 24 01 87  
m.lemoine@somme.chambagri.fr

### LE CHIFFRE

Le plan bio HDF et le Point Accueil Bio (PAB) sont en cours d'évaluation par les financeurs du programme dédié (questionnaires et interviews)

**80 %** DES AGRICULTEURS  
qui sont passés par le Point  
Accueil Bio le recommande !

## AGENDA



- 5 janvier à Radinghem : **Comprendre et pratiquer l'acupuncture**
- 17 janvier à Saint Laurent Blangy, 18 janvier à Beauvais, 19 janvier à Amiens, 20 janvier à Laon : **Progresser en grandes cultures biologiques**
- 11 janvier à Noyon, 13 janvier à Saint Laurent Blangy : **Bio Pratic 2 : faire de son interculture un atout en AB**
- 18-19 janvier à Ribécourt, 25-26 janvier à Lorgies : **Maraichage bio, pourquoi pas moi ?**
- 25 janvier à Amiens, 27 janvier à Saint Laurent Blangy : **Bio Pratic 3 : gérer la fertilité de ses parcelles biologiques**



Publication des Chambres d'agriculture Hauts-de-France. Directeur de la publication : Christian DURLIN, président de la Chambre d'agriculture du Nord-Pas de Calais, 299 Boulevard de Leeds, 59777 Lille - Mise en page, crédits photos : service communication Chambre d'agriculture Nord-Pas de Calais. Impression : imprimerie Chambre d'agriculture Nord-Pas de Calais - décembre 2021 CF2021 - ISSN 2428-8624

