

**TRAJECTOIRE
D'EXPLOITATION**

N°1

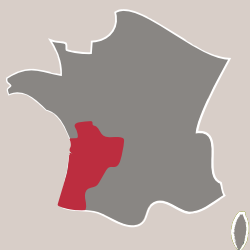
FOCUS SUR...

Écurie active

FILIERE ÉQUINE

Centre équestre
et pension hébergement

RÉGION



L'ÉCURIE ACTIVE EN BREF...

L'écurie active est un concept allemand dont l'objectif est d'offrir aux chevaux logés en groupe des conditions de vie qui respectent leur nature tout en allégeant la charge de travail. La structuration de l'espace permet de détenir un nombre important de chevaux sur une surface modeste (1 cheval = 100 m² d'espace de vie + 10 m² de couchage).

Il n'y a pas toujours un accès à une pâture. L'écurie active est équipée de systèmes automatiques pour la distribution de nourriture, permettant la gestion individualisée de chaque cheval, avec la possibilité de fractionner le repas total en autant de petites quantités que le souhaite le cheval. Il permet aussi de repérer très vite un cheval qui s'alimente différemment. Les différents points d'intérêt sont répartis de façon à obliger les chevaux à se déplacer pour accéder aux ressources.

Les installations sont assez techniques et nécessitent un entretien régulier : sol stabilisé ou revêtement en caoutchouc, aires de détente en sable, abris artificiels, colliers connectés pour la gestion individualisée des rations...

(Source : Guide des bonnes pratiques pour le Bien-être des équins).

Une écurie active avec du pâturage pour le confort des chevaux et des hommes

L'écurie active, comme alternative, à la gestion des chevaux du centre équestre et de l'écurie de pension

Une gérante de centre équestre et écurie de pension qui a développé son activité progressivement et qui a fait évoluer ses installations pour être au plus proche des besoins fondamentaux du cheval et pour simplifier le travail. Son objectif aujourd'hui est d'avoir 100 % de ses équidés à l'extérieur toute l'année, c'est pour cette raison qu'elle a entrepris un projet d'écurie active en 2017 qui accueille une quarantaine de chevaux aujourd'hui avec la mise en place du pâturage tournant récemment sur 15 ha attenants à l'écurie active.

Données repères 2019

Statut : individuel

Main-d'œuvre : 3 UMO

- une gérante à 1 ETP
- un palefrenier à 0,85 ETP
- 2 apprenties à mi-temps, soit 1 ETP
- une secrétaire indépendante pour l'administratif pour 0,15 ETP

Surfaces :

17 ha de SAU dont :

- 15 ha de prairies de pâturage
- 5 000 m² d'écurie active
- 2 ha de paddocks

+ Accès à des surfaces familiales uniquement pour faire du foin (60 ha de surface de fauche sur l'exploitation voisine)

147 licenciés dont 30 compétitions

Nombre d'équins (cheptel 2018/2019) :

54 têtes au total dont 21 poneys et 33 chevaux, 25 équidés sont pris en pension

Infrastructures : une carrière 30 x 60 m, un manège 43 x 20 m avec 18 boxes, toiture photovoltaïque - marcheur
Une stabulation poney

Chiffres clés de l'activité 2019

Écurie active : 40 équidés du centre équestre et de la pension sur 5000 m² d'aire stabilisée : 135 m² /équidé

Stabulation libre et abris extérieurs

Alimentation en concentré individualisée grâce à un DAC, foin en libre distribution

Types d'équidés présents :

40 équidés dont 24 chevaux et 16 poneys de loisir et de compétition, 21 d'entre eux sont en propriété. Les effectifs augmentent dans l'écurie active depuis 2 ans.

Temps de travail d'astreinte : estimé à 7 h/semaine pour 40 chevaux

Tarifs pension :

Ecurie active : 290 € TTC (180 € TTC pension 100% pré auparavant), pré box hors écurie active = 320 € TTC)

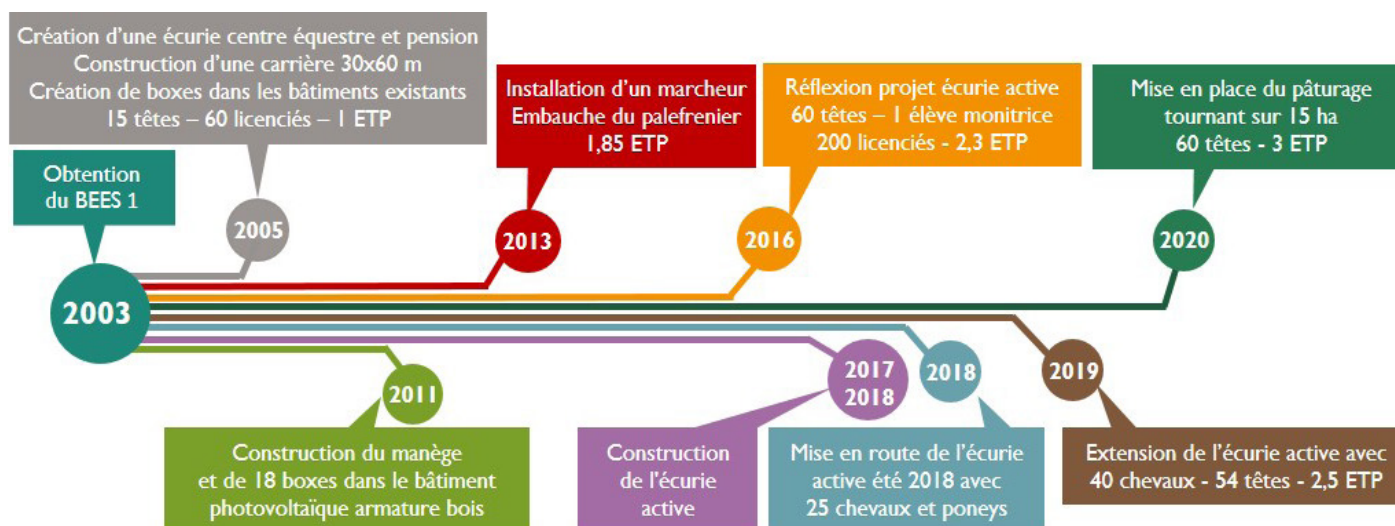
Historique de l'exploitation

Après un Bac S et l'obtention du BEES1 en 2003, la gérante s'installe en 2005 sur une partie des terres familiales de l'exploitation céréalière et viticole. Elle développe une activité de centre équestre avec enseignement et pensions. Une carrière de 30 x 60 m est construite, les chevaux et poneys sont logés dans l'ancien corps de ferme. Le cheptel augmente progressivement avec le nombre de licenciés. Le centre équestre compte environ 15 équidés et 60 licenciés pour 1 ETP.

Les infrastructures se développent au fur et à mesure : un manège de 43 x 20 m avec panneaux photovoltaïques, une écurie de 18 boxes en 2011 et un marcheur en 2013.

En 2016, le centre équestre compte 200 licenciés pour 2,3 ETP et 60 équidés, le rythme de travail est élevé, le curage des boxes manuel prend beaucoup de temps. En 2017, la gérante se lance alors dans un projet d'écurie active et visite des structures l'ayant mis en place en France. Pour entreprendre ce projet, elle se fait accompagner par une entreprise spécialisée sur ce concept. Les premiers chevaux sont introduits dans l'écurie active au cours de l'été 2018 qui reçoit alors environ 25 chevaux. Une extension est réalisée courant été 2019 afin d'accueillir la quasi-totalité des chevaux du centre équestre et des pensions.

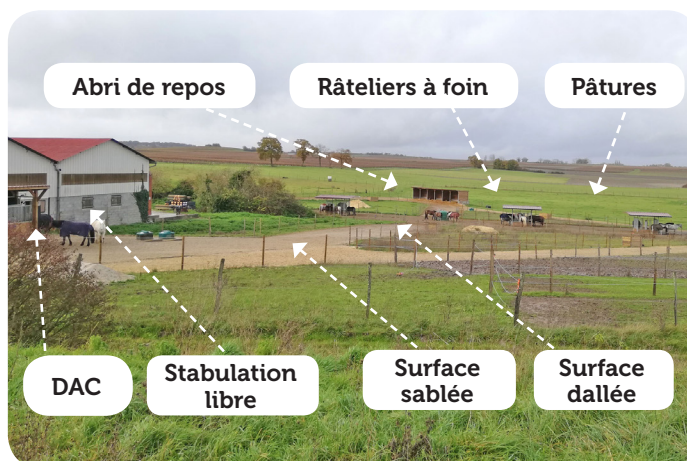
Quelques dates clés



Spécificités point par point

Les installations de l'écurie active

- 1 partie sablée et 1 partie dalles caoutchouc : 5000 m²
- 1 stabulation libre existante 15m x 10m
- 1 abri extérieur de repos en bois 3m x 18m, soit 3 stalles de couchage de 3m x 6m
- 1 robot distributeur automatique de concentrés
- 4 râteliers libre-service couverts fixes avec foin à volonté et 2 cloches à foin mobiles en plastique + filets à mailles
- 3 abreuvoirs buvette à boules antigel
- 1 accès à 15 ha de pâturage tournant
- 7 paddocks en rotation tous les 5 jours dont « 1 paddock parking » pour l'été



Coût total de l'investissement de l'écurie active : 166 300 €

(terrassment, concept, matériel, montage en auto-construction avec l'aide d'un auto-entrepreneur)

• Module alimentation : DAC, silos, 25 colliers, système informatique, abris, barrières auto, abreuvoirs, filets à foin	22 000 €
• Abris bois repos et râtelier	15 000 €
• Dalles caoutchouc, terrassment et plateforme	66 000 €
• Electricité et barrière	3 800 €
• Main-d'œuvre auto-entrepreneur	4 500 €
• Agrandissement de l'écurie active (en symétrie de la 1 ^{ère} unité hors DAC)	55 000 €
166 300 €, soit 4 150 €/équidé	

Gestion de la cavalerie

L'écurie active accueille à la fois les chevaux du centre équestre et de la pension.

L'introduction des animaux est réalisée individuellement, les chevaux sont déferrés à l'arrière, les hongres cohabitent avec les juments. Ils sont tondus en tonte de trait avec couvertures l'hiver.

Les chevaux sont sortis individuellement pour leur travail, les jeunes enfants -12 ans ne vont pas dans l'écurie active, les autres cavaliers sont toujours accompagnés.



Côté travail, l'astreinte est différente selon l'accès ou non aux surfaces de pâturage.

Au total, cela représente environ 7 heures par semaine sur l'année.

L'hiver, l'entretien de la partie stabilisée est plus conséquente. Il comprend le ramassage des crottins sur la partie stabilisée (1heure/jour) et le passage de la balayeuse sur la fourche du tracteur sur la partie dallée (1 heure tous les 2 jours).

Côté alimentation, il faut compter par semaine, 3 heures pour faire le plein des râteliers, 2 heures pour faire le plein du nourrisseur et 1 heure pour remplir les abreuvoirs.

A cela s'ajoute, la gestion des couvertures l'hiver ou des bonnets l'été pour environ 2 heures par jour.

Le temps pour l'entretien et l'alimentation est moindre en période de pâturage, cependant, il faut plus de temps pour gérer les pâtures et aller chercher les chevaux au pré.

Quelques indicateurs de fonctionnement

Résultats économiques

Chiffres globaux (clôture compta août 2019)





Produit brut total	157 000 €
Produit brut/UMO totale	52 300 €
Produit brut/équidé présent	2 900 €
Charges opérationnelles	75 000 €
Charges de structures (hors amortissements et frais financiers)	54 760 €
Amortissements matériel et bâtiments	50 000 €
EBE/PB	17 %
EBE/UMO associée	27 240 €

L'économie de charges opérationnelles est estimée à 20 000 € par an avec l'écurie active, par exemple la consommation de paille a été divisée par 2. Cependant, le peu de recul ne permet pas encore de juger de la rentabilité de cet investissement.

Impact environnemental, bien-être, social (travail, pénibilité)

Bien-être animal, confort de travail

Analyse stratégique

			
Forces	Faiblesses	Opportunités	Menaces
<ul style="list-style-type: none"> • Concept modulable, structure évolutive • Meilleure connaissance des chevaux et de l'organisation d'un troupeau • Adaptation aux besoins individuels de chaque cheval • Amélioration de la santé et du comportement des chevaux, plus calmes, favorisant la sécurité des cavaliers en cours • Avec les sols stabilisés, les chevaux sont propres l'hiver, ce qui facilite leur pansage • Gain en temps de travail 	<ul style="list-style-type: none"> • Concept coûteux même avec auto-construction • Être vigilant aux périodes de transitions alimentaires pour limiter les risques de fourbures, coliques • Nécessite du temps pour aller chercher les chevaux avec les clients, surtout l'été • Petites blessures parfois (morsures ou coups de pied) : demande d'avoir des boxes pour guérison • Gestion des couvertures à l'extérieur (budget et temps nécessaire) • Gestion des chevaux aux pieds sensibles avec des ferrures en plastique aux antérieurs et aux postérieurs 	<ul style="list-style-type: none"> • Être leader sur la région • Répondre aux attentes sociétales en terme de bien-être animal 	<ul style="list-style-type: none"> • Rentabilité de l'investissement • Savoir expliquer les principes de ce concept et ses intérêts pour les équadés à la clientèle • Peu de surfaces ombragées en cas de températures élevées l'été

“ Regard d'éleveur

L'écurie active répond à ma volonté d'enseigner une équitation respectueuse des animaux. Mon objectif était de voir tous mes chevaux dehors, on y est presque ! Ce concept me permet de régler mon problème d'individualisation de la ration et celui de la portance des sols en hiver pour les chevaux exclusivement au pré.

En plus, j'ai diminué mon temps de travail, avant je gérais des boxes dans des anciens bâtiments, ce qui demandait beaucoup de travail manuel. Aujourd'hui, je pourrais gérer seule jusqu'à 60 chevaux sur cette écurie active sans investissement supplémentaire. Avec le peu de recul sur ce fonctionnement, l'observation des chevaux et la patience sont les clés de réussite du projet et m'ont permis d'adapter progressivement les chevaux à ce nouveau concept. J'en apprend encore tous les jours sur le comportement des chevaux en troupeau et sur leurs besoins, je me suis prise au jeu et cela me passionne... Je recommande aux futurs porteurs de projets de bien suivre leur projet de la conception à la mise en œuvre afin de limiter les coûts d'investissements. L'auto construction nous a permis de diminuer le budget total par 3.

”



Facteurs clés de réussite

- Auto-construction
- Observation des animaux
- Adaptation permanente
- Gestion de la clientèle et pédagogie
- Nourrir le plus possible avec de l'herbe au printemps avec la mise en place du pâturage tournant

Ce travail a été réalisé par Anne-Laure Veyssset de la Chambre d'agriculture de la Charente, pour le Réseau national Économique de la Filière Équine

Contact : anne-laure.veysset@charente.chambagri.fr

Document édité par l'Institut de l'Élevage – Septembre 2020 - Référence Idele : 00 20 602 009

Mise en page : Katia Brulat (Institut de l'Élevage)

Crédit photos : Anne-Laure Veyssset

RÉFÉRENCES - Réseau Économique de la Filière Équine

