

PROJET ALIMENTAIRE TERRITORIAL VICHY COMMUNAUTE

DESCRIPTION

Dans le cadre du Plan Climat Air Energie Territorial (PCAET) de la Communauté d'agglomération Vichy Communauté, la collectivité souhaite encourager la production et la consommation alimentaire locale, et en parallèle créer de la richesse et des emplois sur le territoire. En effet, sur ce bassin agricole de production et de transformation de viande bovine et avicole, les produits de qualité ne sont pas consommés sur le territoire, et particulièrement dans la restauration collective. C'est pourquoi, Vichy Communauté a souhaité développer des Marchés des Producteurs de Pays sur son territoire, et plus particulièrement sur Cusset, afin de soutenir une agriculture locale, de qualité et durable.



ACTEURS IMPLIQUES

- Maitre d'ouvrage : Vichy Communauté
- Maitre d'œuvre : Vichy Communauté, et plus particulièrement la Ville de Cusset, et la Chambre d'agriculture
- Autres partenaires : les producteurs locaux en circuits courts

TRAVAUX CONDUITS EN 2019

REALISATION

- 1 Marché des Producteurs de Pays organisé à Cusset par la Chambre d'agriculture et la ville de Cusset (annulation du 2^{ème} MPP prévu en raison de la météo capricieuse).

RESULTAT

- Maintien et réalisation de deux Marchés des Producteurs de Pays à Cusset, en 2020.



PAT Ardèche Méridionale

DESCRIPTION

Le projet de PAT Ardèche Méridionale s'est terminé en juin 2019 après 2 ans de projet. Ce projet s'appuie sur 3 actions opérationnelles :

- la préservation du foncier agricole
- identification des produits sur les marchés
- la lutte contre le gaspillage alimentaire

Ce projet est piloté par le Chambre d'agriculture de l'Ardèche. L'enjeu est de sensibiliser aux problématiques alimentaire, un large territoire (Ardèche Méridionale) composé de plusieurs EPCI.

La finalité était de mobiliser des collectivités pour faire émerger un projet alimentaire territorialisé.



ACTEURS IMPLIQUES

- Maître d'ouvrage et maître d'oeuvre : Chambre d'agriculture de l'Ardèche, Ardèche le Goût et Syndicat mixte de l'Ardèche Méridionale
- Autres partenaires : INRA, Conservatoire de Espace Naturel, CERMOSEM

TRAVAUX CONDUITS EN 2019

REALISATIONS, LIVRABLES

- Organisation d'un séminaire de clôture début juillet 2019
- Finalisation de l'atelier pédagogique sur la réduction des déchets alimentaires
- Mise ne place de la marque Ici.C.Local d'identification des produits sur les marchés.
- Réalisation d'un document final.

RESULTATS

- Identification du foncier à préserver
- Création par des collégiens d'une exposition sur le gaspillage alimentaire
- Rapprochement avec la marque Ici.C.Local et mise en œuvre d'un déclinaison locale.

PAT Saint-Flour Communauté

DESCRIPTION

La Communauté de communes de Saint-Flour a été créée le 1er janvier 2017 par la fusion de 4 communautés de communes. Elle regroupe 53 communes du Sud-Est du Cantal. 67% de la surface est dédiée à l'agriculture, avec 1500 exploitations agricoles essentiellement orientées en élevage. Saint-Flour Communauté et la Chambre d'agriculture du Cantal échangent depuis plusieurs années sur des actions de développement qui mettent en avant les pratiques agricoles durables et les circuits courts : programme d'intervention agricole, projet sur la logistique et la commercialisation des produits fermiers, projet Terralim, filière veaux gras, etc.

Le PAT est en cours de création.



ACTEURS IMPLIQUES

- La construction du PAT, porté par Saint-Flour Communauté, est soutenue par la Chambre d'agriculture du Cantal. Cette dernière s'engagera dans le comité de pilotage et dans la construction de la stratégie alimentaire territoriale
- Une dizaine d'autres partenaires est identifiée

TRAVAUX CONDUITS EN 2019

REALISATIONS, LIVRABLES

- Accompagnement des actions à vocation agricole conduite en 2019
- Lettre de soutien à la candidature du PAT de Saint-flour Communauté

RESULTATS

- Attente de la mise en place du comité de pilotage prévu en 2020



PAT Hautes Terres Communauté

DESCRIPTION

Née de la fusion de 3 Communautés de communes, Hautes Terres Communauté réunit depuis le 1er janvier 2017, 35 communes et 12500 habitants. Avec ses grands espaces et ses montagnes à estive, le territoire est fortement orienté vers l'élevage bovin. Il a su garder un abattoir sur son territoire et valorise le lait dans les nombreuses structures de transformation présentes en sa périphérie. Hautes Terres Communauté et la Chambre d'agriculture du Cantal échangent sur des actions qui permettent d'agir sur :

- l'installation et la transmission des exploitations agricoles
- des pratiques en faveur d'une agriculture plus respectueuse de l'environnement et rémunératrice
- la valorisation et la diversification des productions
- une valorisation locale des produits.



ACTEURS IMPLIQUES

Le PAT est en cours de création. Il est porté par Hautes Terres Communauté et soutenu par la Chambre d'agriculture du Cantal. Cette dernière apportera ses compétences et sa capacité de mobilisation des acteurs du territoire. La participation de la Chambre d'agriculture du Cantal dans le comité de pilotage et dans la construction de la stratégie alimentaire territoriale est attendue.

TRAVAUX CONDUITS EN 2019

REALISATIONS, LIVRABLES

- Soutien à la candidature du PAT de Hautes-Terres Communauté



Pôle Agroalimentaire de l'Isère

DESCRIPTION

Le Pôle Agro-alimentaire de l'Isère est une association de loi 1901 qui a pour but de développer les filières alimentaires de proximité agro-écologiques et équitables.

Il gère la marque « Is(h)ere » qui est un outil de reconnaissance des produits répondant aux valeurs portées par le Pôle.

Il a pour ambition de coordonner les moyens de développement des consulaires et collectivités pour répondre au mieux aux besoins des acteurs économiques



ACTEURS IMPLIQUÉS

L'association Pôle Agro-alimentaire de l'Isère regroupe les entreprises (agriculteurs, transformateurs, distributeurs), les collectivités et les chambres consulaires.

TRAVAUX CONDUITS EN 2019

La Chambre d'agriculture a participé aux 4 missions du Pôle :

- Mise en relation producteurs/transformateurs/distributeurs
- Projets amont/aval = structuration des filières
- Promotion
- Gestion des outils départementaux (abattoir, légumerie, MIN, labo)

REALISATIONS, LIVRABLES

- Essor de l'association pour sa 1^{ère} année d'existence
- Développement de la marque IS(H)ERE
- Création d'une plateforme de mise en relation (lancement début 2020)
- Structuration de filières, identification des besoins
- Aide au développement des outils départementaux

RESULTATS

- Fin 2019, 100 entreprises agréées à la marque (producteurs, transformateurs, distributeurs) et 800 produits
- 80 présents à l'AG de novembre 2019 : entreprises, collectivités, consulaires

Contact : geoffrey.lafosse@isere.chambagri.fr

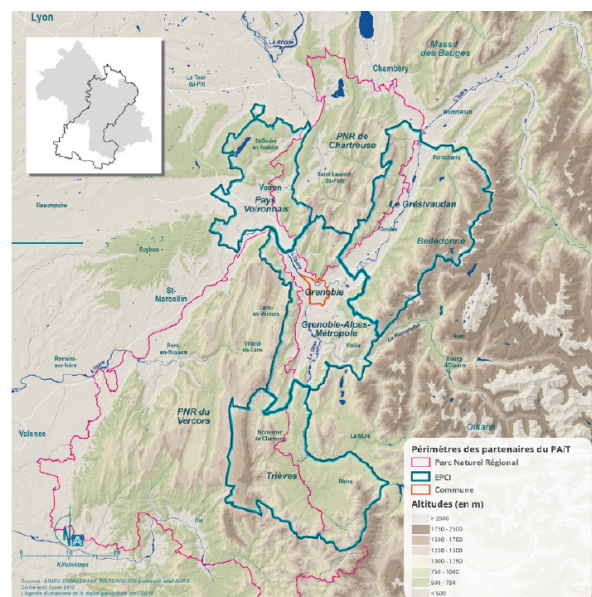


Plan Alimentaire Inter Territorial

DESCRIPTION

Territoire sur lequel une coopération est engagée de longue date dans le cadre d'un partenariat autour de l'agriculture et de l'alimentation (Stratégie Alimentaire Inter Territoriale). Elle témoigne de la volonté politique de traiter la question de l'alimentation à une échelle interterritoriale.

Un plan d'action a été validé pour 2020. Les objectifs sont de connaître l'autonomie du territoire par rapport aux objectifs de la loi Egalim, de sensibiliser le grand public à l'alimentation saine et durable, d'accompagner les communes dans la gestion de leur restauration et les exploitations dans l'adaptation au changement climatique.



ACTEURS IMPLIQUÉS

- Territoires impliqués : Grenoble Alpes Métropole, Grenoble, Pays Voironnais, Grésivaudan, Trièves, PNR du Vercors et de Chartreuse
- Partenaires : chambre d'agriculture de l'Isère, réseau des conseils de développement, Collectif autonomie alimentaire
- le projet de PAiT déposé auprès de la DRAAF début 2020 a été porté par la Métropole de Grenoble.

TRAVAUX CONDUITS EN 2019

- Mise en place du comité de pilotage élargi et d'un comité technique
- Rédaction de la présentation du projet
- Validation du plan d'actions 2020

REALISATIONS, LIVRABLES

- Présentation du PAiT pour demande de labellisation

RESULTATS

- Construction d'un réseau d'échanges riche, aussi bien technique que politique



PAT Pays de la Jeune Loire

DESCRIPTION

Projet PAT porté par le **Pays de la Jeune Loire**

Le périmètre d'investigation du PAT s'articule autour de 6 orientations stratégiques :

- Accompagner l'interconnaissance des professionnels
- Favoriser une consommation responsable
- Faciliter l'introduction de produits locaux en restauration hors foyer
- Conforter et développer l'agriculture locale
- Optimiser la distribution alimentaire du territoire
- Valoriser notre patrimoine alimentaire local

Echelle d'action : Pays de la jeune Loire

Etat d'avancement : création, mise en action des différentes stratégies



ACTEURS IMPLIQUES

- Maître d'ouvrage : Pays de la jeune Loire et ses rivières
- Réalise : le Pays, partenaires associées comme chambre d'agriculture
- Autres partenaires : chambre des métiers, département, acteurs locaux

TRAVAUX CONDUITS EN 2019

1/Constitution d'un comité restreint, définition une méthode d'avance sur les différentes stratégies repérées.

2/Apport de données agricoles sur le territoire pour identifier la situation actuelle et pouvoir estimer une marge d'évolution prévisionnelle.

3/Participation au groupe de travail pour apporter des éléments de méthode, notamment sur les thématiques suivantes:

La mise en place d'un atelier de découpe à volaille : réalisation d'une étude, évaluant la situation actuelle et déterminer les besoins

La réalisation de diagnostic de durabilité des exploitations : travailler à partir des bilans corpen réalisés pour une mise en forme « diagnostic agriculture durable », évaluer l'intérêt et le temps nécessaire à ces réalisations.

Le développement ou l'optimisation des filières de diversification à forte valeur ajoutée : La rencontre d'industries agro-alimentaires du territoire

La création d'une Légumerie : avoir des éléments pour communiquer auprès des agriculteurs sur la possibilité de mise en place de ces productions de légumes de plein champs.





PAT du PETR du Grand Clermont et du Livradois Forez

Axe 6 : Groupe projet « Vers un approvisionnement local innovant »

DESCRIPTION

Rappel des objectifs initiaux du groupe projets:

- Identifier les circuits logistiques et les besoins des acheteurs/producteurs qui souhaitent développer et faciliter les approvisionnements en produits locaux
- Discuter les solutions logistiques innovantes et pertinentes à l'échelle du territoire
- Faire émerger une organisation logistique collective pilote sur le territoire

Forum Alimentaire Local:

- Echanges sur la base de l'étude plateforme d'approvisionnement réalisée dans le cadre du PAT
- 2 types d'acteurs identifiés: des acteurs prêts à s'engager sur des actions opérationnelles, des acteurs qui ont encore besoin de temps et de ressources pour faire avancer leur réflexions sur cette thématique



ACTEURS IMPLIQUES

- Maître d'ouvrage : PETR du Grand Clermont & PNR Livradois Forez
- Maître d'œuvre : PETR du Grand Clermont & PNR Livradois Forez
- Autres partenaires : Chambre d'agriculture du Puy de Dôme, FRCIVAM, Bio63, CFPPA de Marmilhat,...

TRAVAUX CONDUITS EN 2019

REALISATIONS, LIVRABLES

- Journée d'échange sur la logistique d'approvisionnement en produits locaux le 12/11 à la Roche Noire
- 2 temps:
Matin: échange autour de témoignages d'initiatives d'approvisionnement en région AuRA (La Charette, La Cagette Violette, ABD, le GRAP, La ferme au quartier, Bio à Pro)
A-Midi: présentation des projets des porteurs de projets à un ensemble de partenaires techniques et financiers (Région, CD63, France Active, Miimosa,...)

RESULTATS

- Une quarantaine de participants,
- 6 témoignages
- 3 Suivis des projets en cours.



PATLY : PAT de la Métropole de Lyon

DESCRIPTION

La Chambre d'agriculture du Rhône a accompagné la Métropole de Lyon dans l'élaboration de son PAT en représentant la profession agricole, aussi bien dans la phase de diagnostic du système alimentaire métropolitain que dans la phase de concertation des acteurs en vue de l'élaboration du plan d'actions.

- Diagnostic du système alimentaire rendu en juin 2019
- Démarrage de la phase de concertation entre septembre et décembre 2019.



ACTEURS IMPLIQUES

- Maître d'ouvrage : Métropole de Lyon
- Maître d'œuvre : Bureaux d'études
- La Chambre d'agriculture du Rhône est un partenaire dans l'élaboration de la stratégie alimentaire.

TRAVAUX CONDUITS EN 2019

REALISATIONS, LIVRABLES

- Participation à 9 réunions de la phase de concertation, avec propositions d'actions.
- Echanges réguliers avec les services techniques de la Métropole (agriculture et alimentation).
- Mise en place d'une équipe de collaborateurs et d'élus des 3 départements concernés (69-01-38) pour assurer la prise en compte d'une voix agricole concertée dans l'élaboration du PAT.

RESULTATS

- Validation par les Bureaux Chambres d'agriculture des 3 départements du travail concerté. A poursuivre en 2020.
- Les problématiques agricoles sont prises en compte dans la stratégie alimentaire métropolitaine.

Le travail de concertation entre les acteurs devant aboutir à la définition du plan d'actions se poursuivra en 2020.

Systeme alimentaire Département 73

« De la terre à l'assiette en Savoie »

DESCRIPTION

Le département de la Savoie a pour objectif l'écriture d'une feuille de route sur les Circuits courts en Savoie à horizon juin 2020 pour peut être émerger à un PAT. Pour ce faire un travail de réflexion a été initié en 2018 par le département. La Chambre d'Agriculture Savoie Mont blanc s'est positionnée comme partenaire de cette démarche.

16 rencontres avec l'ensemble des élus des collectivités de Savoie ont eu lieu en 2019 en vue de continuer le projet.

Des ateliers thématiques ont été organisés autour de : la filière viande, la filière végétale, le foncier, le gaspillage alimentaire.

Le projet était en émergence en 2018 en cours de consolidation en 2019 pour être finalisé en juin 2020.



ACTEURS IMPLIQUES

- Maître d'ouvrage : Conseil départemental de la Savoie - Service agricole et Service collèges
- Maître d'œuvre : Blezat consulting
- Partenaires : Chambre d'Agriculture Savoie Mont Blanc

TRAVAUX CONDUITS EN 2019

REALISATIONS, LIVRABLES

Des ateliers thématiques au cours de l'année 2019
Des comités de Pilotage et Stratégiques entre le Conseil Départemental de la Savoie et la Chambre d'Agriculture.

RESULTATS

Convention de partenariat avec l'ensemble des chambres consulaires, les collectivités et les services de l'Etat en cours de signature.

Une liste d'actions à prioriser en vue de les mettre en œuvre à compter de juin 2020.

Contact : anne-solenne.henry@smb.chambagri.fr

